



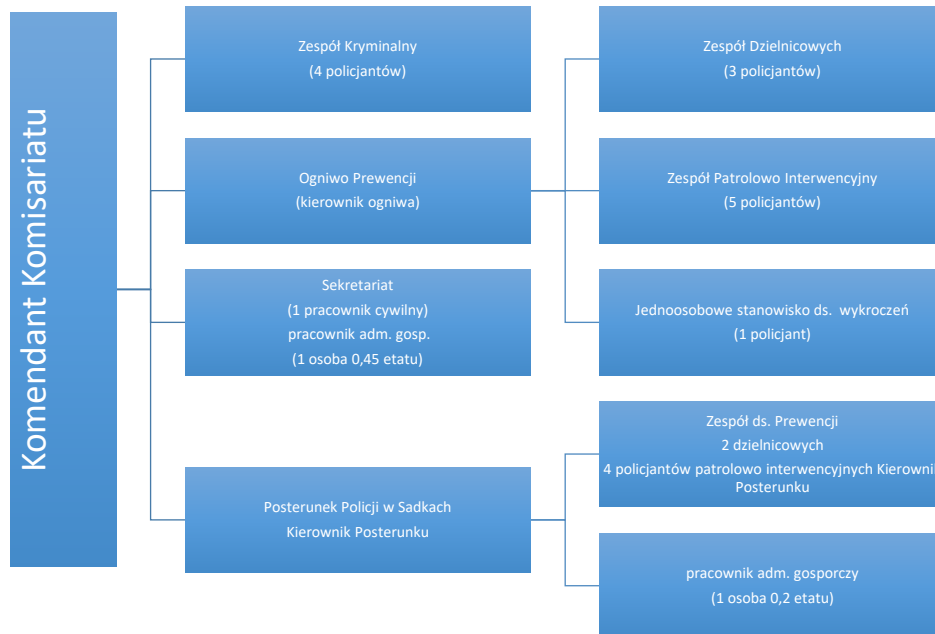
**INFORMACJA
KOMENDANTA KOMISARIATU POLICJI
w MROCZY**

**O STANIE
BEZPIECZEŃSTWA
I PORZĄDKU PUBLICZNEGO**

**NA TERENIE DZIAŁANIA KOMISARIATU POLICJI
W MROCZY
w 2025 ROKU**

Komisariat Policji w Mroczy

Struktura organizacyjna jednostki:



Stan etatowy jednostki:

Łącznie stan etatowy wynosi 22 funkcjonariuszy + 3 pracowników cywilnych.

Z czego:

- 15 etatów jest dedykowanych dla mroteckiej jednostki natomiast,
- 7 etatów policyjnych jest w Posterunku Policji w Sadkach.

Obecnie wszystkie stanowiska są obsadzone.

Stan etatowy w Komendzie Powiatowej Policji w Nakle nad Notecią.			
jednostka	stan etatowy	wakaty	% wakat do ilości etatów
KPP Nakło nad Notecią	170	1	0,59%
KP Mrocza	15	0	0

Rejon działania jednostki obejmuje teren dwóch sąsiadujących gmin:

- gminy Mrocza ,
- gminy Sadki (od 14 lipca 2020 roku rejon gminy Sadki obsługiwany jest przez policjantów powstałego Posterunku Policji w Sadkach).

Gmina Mrocza podzielona jest na 3 rejony służbowe:

- **rejon nr 16**

obejmuje miasto Mrocza w całości

Dzielnicowym tego rejonu jest: mł. asp. Arkadiusz Lemke

- **rejon nr 17**

obejmuje miejscowości: Drzewianowo, Drażno, Drażonek, Kosowo, Kozia Góra Krajeńska, Modrakowo, Krukówko, Ostrowo, Słupówko, Chwałka, Samsiecznynek, Wiele, Konstantowo, Dąbrowice.

Dzielnicowym tego rejonu jest: st. sierż. Hubert Gracz

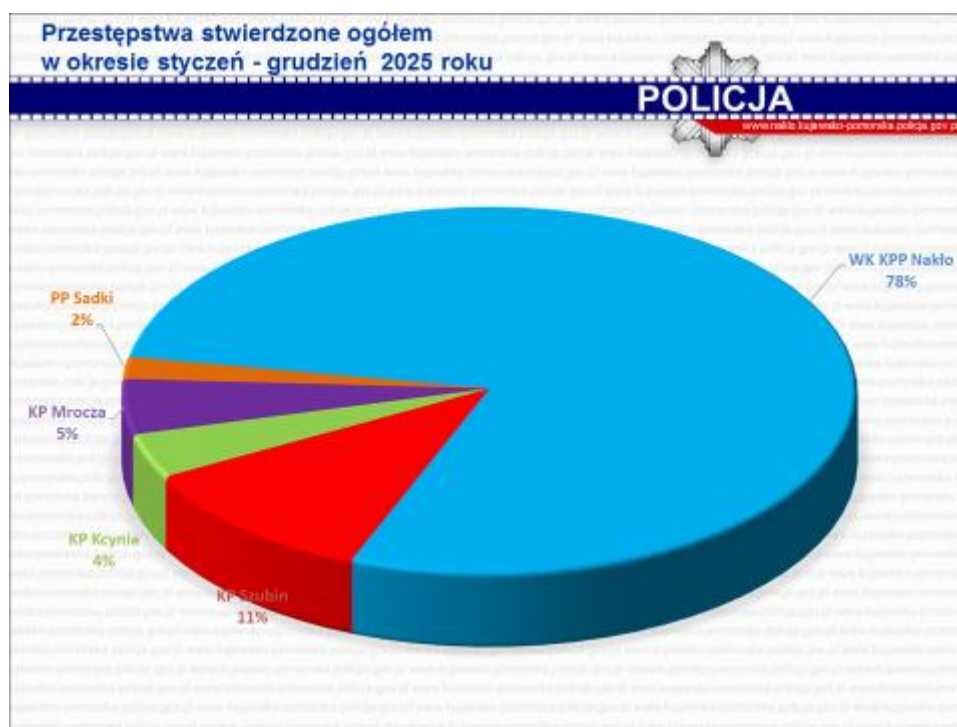
- **rejon nr 18**

obejmuje miejscowości: Witosław, Izabela, Rajgród, Podgórz, Zdrogowo, Kaźmierzewo, Orzelski Młyn, Jezioroki Zabartowskie, Rościmin, Wyrza, Matyldzin, Białowieża, Orlinek, Jadwigowo, Orle.

Dzielnicowym tego rejonu jest: sierż. sztab. Szymon Szcześniewski

Przestępczość na terenie gminy Mrocza:

Dynamika wszczęć postępowań przygotowawczych dla Komisariatu Policji w Mroczy ma tendencję spadkową, co oznacza, że w roku 2025 zostało wszczętych mniej postępowań przygotowawczych niż w roku 2024 (z 199 do 189 postępowań) i jest to trend pożądany.



Statystyka przestępstw stwierdzonych w 2025 roku w porównaniu do 2024 roku dla gminy Mrocza w poszczególnych kategoriach przedstawia się następująco:

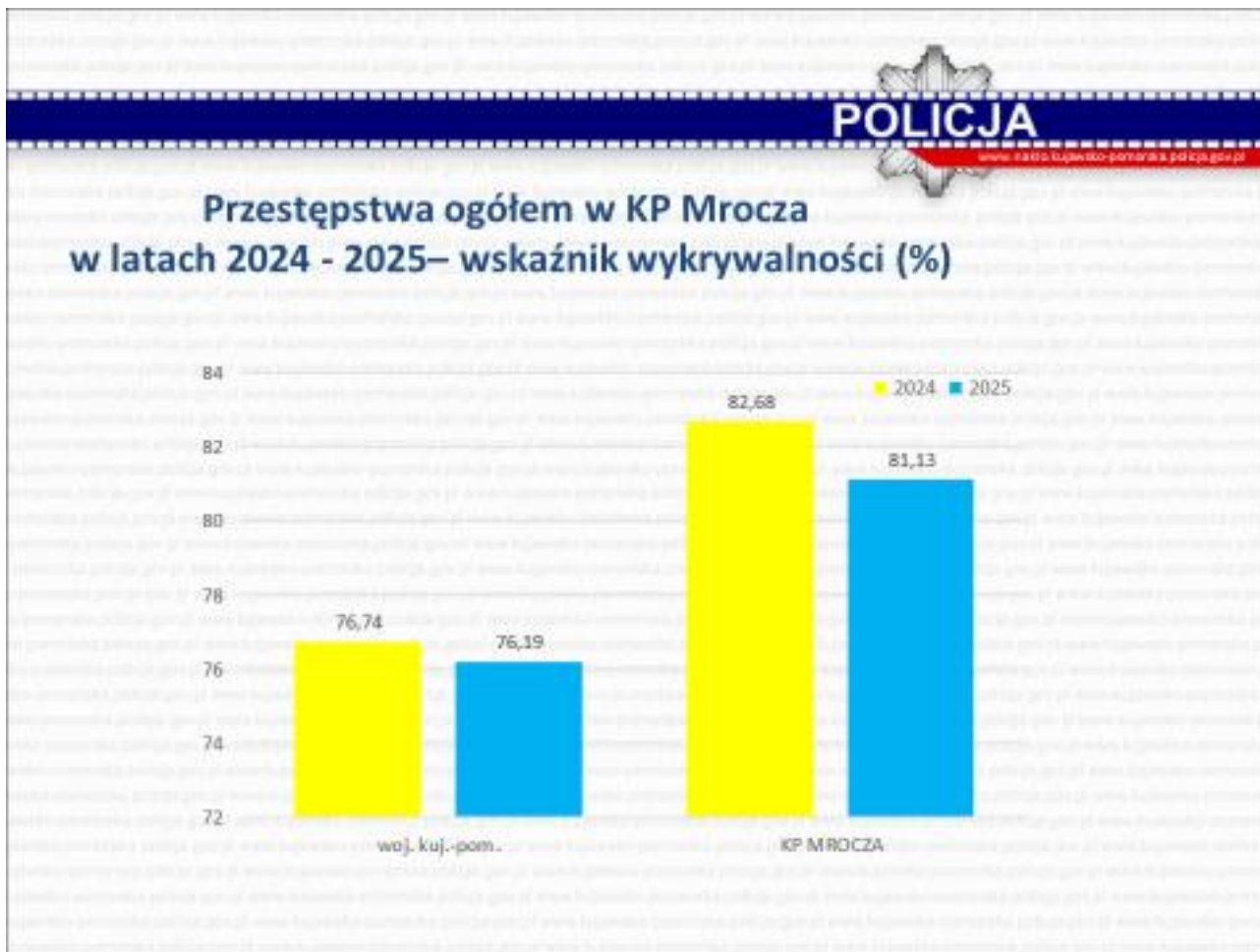
lata		2024	2025
Pełen katalog przestępstw		231	159
w tym:			
Przestępstwa kryminalne		137	74
w wybranych kategoriach:	Uszkodzenie cudzej rzeczy	7	2
	Kradzież z włamaniem	6	4
	Kradzież	47	11
	Uszczerbek na zdrowiu	2	0
	Przestępczość narkotykowa	25	10

Wskazać należy, że ogólna liczba stwierdzonych przestępstw, w roku 2025 zmniejszyła się się o 72 w stosunku do ilości przestępstw stwierdzonych w 2024 roku.

W 5 głównych kategoriach przestępstw kwalifikowanych jako najbardziej uciążliwych dla społeczeństwa, odnotowano spadki we wszystkich kategoriach. Brak zdarzeń w kategorii „rozbój i wymuszenie”, „bójka i pobicie”, „kradzież auta poprzez włamanie”

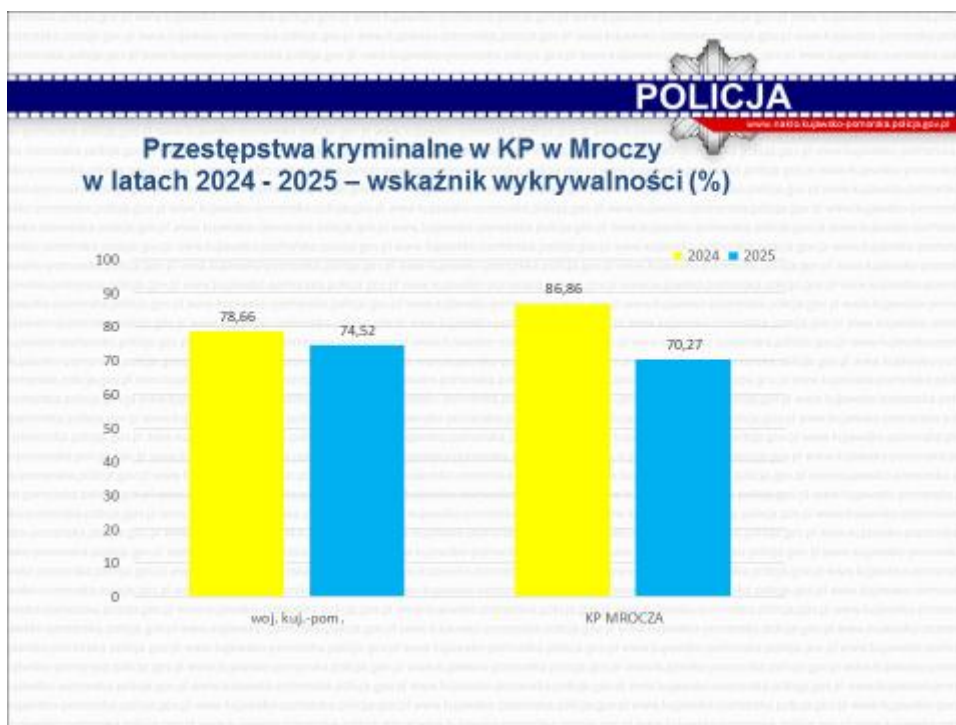
W tym miejscu należy wskazać, iż spadek liczby przestępstw przy jednoczesnym spadku wszczęć postępowań przygotowawczych jest trendem pożądanym. Wskazuje to jednocześnie na wnikliwość i wszechstronne wyjaśnienie okoliczności sprawy oraz udział w postępowaniu policjantów wykonujących czynności pozaprocesowe. Świadczy o tym również, wysoka wykrywalność tych przestępstw w szczególności właśnie w kategorii kradzież oraz innych wchodzących w skład kategorii 17x5, która to jak wyżej wskazano jest najbardziej dolegliwa dla społeczeństwa.

Wykrywalność w pełnym katalogu przestępstw procentowo (%) w poszczególnych latach przedstawia się następująco:



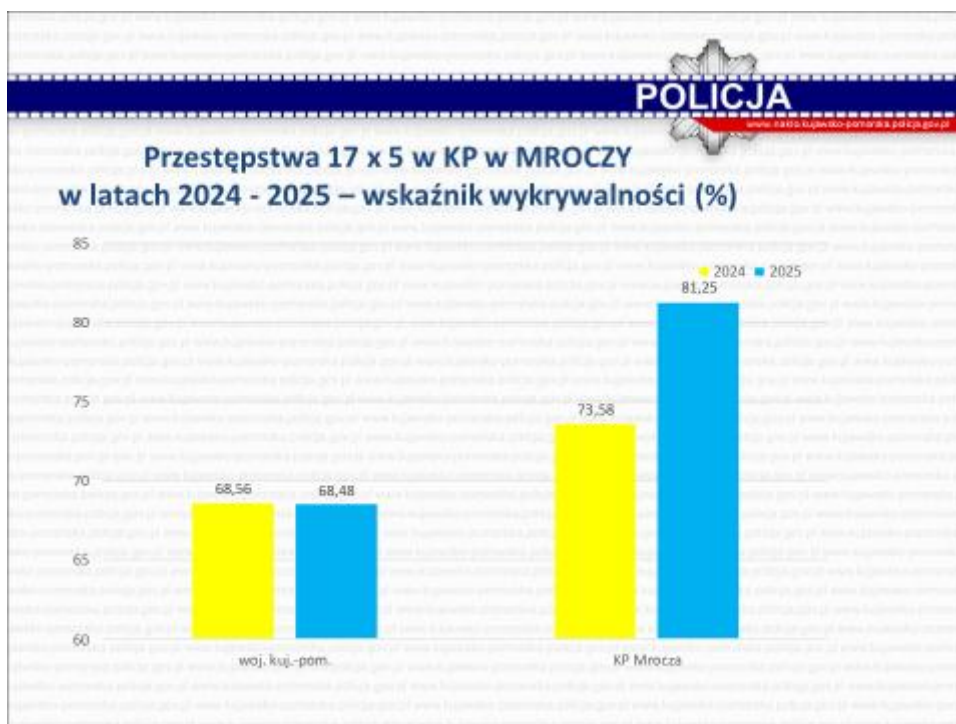
Należy zaznaczyć, że wykrywalność sprawców przestępstw (pełen katalog przestępstw) na terenie działania Komisariatu Policji w Mroczy kształtuje się na bardzo dobrym poziomie, który jak wskazuje powyższy wykres jest wyższy niż średnia wojewódzka. Wykrywalność przestępstw zaistniałych na terenie gminy Mrocza ukształtowała się na wysokim poziomie **81,13%** i jest porównywalna do roku 2024.

Wykrywalność w kategorii przestępstw - kryminalne procentowo (%) w poszczególnych latach przedstawia się następująco:



Wykrywalność Komisariatu Policji w Mroczy w kategorii „kryminalne” dla gminy Mroczka kształtuje się na poziomie - ok **70 %** i jest na zbliżonym poziomie do średniej wojewódzkiej.

Wykrywalność w kategorii przestępstw – 17x5 procentowo (%) w poszczególnych latach przedstawia się następująco:



Wykrywalność w kategorii 17x5, która to jak wyżej napisano stanowi najbardziej dolegliwą dla społeczności wynosi ponad **81%**, co również jest bardzo zadawalające i co ważne, jest wyższa

od roku ubiegłego co świadczy o bardzo dużym zaangażowaniu w pracę procesową i operacyjną przez funkcjonariuszy komisariatu w Mroczy i PP Sadki.

Wspomnieć warto, że praca funkcjonariuszy pionu kryminalnego nie ogranicza się do wykonywania czynności przy sprawach, które zostały wymienione w powyższej statystyce, gdyż opisuje ona jedynie czyny stwierdzone po zakończonym postępowaniu.

Natomiast, łączna liczba prowadzonych postępowań przeprowadzonych przez policjantów pionu kryminalnego Komisariatu Policji w Mroczy, jest znacznie większa, gdyż obejmuje również postępowania, w których stwierdzono, że czyn nie nosi znamion przestępstwa lub nie jest w ogóle czynem zabronionym jako przestępstwo czy też stanowi wykroczenie i inne wymienione w art. 17 ust. 1 k.p.k.

Policjanci pionu kryminalnego realizują również czynności poszukiwawcze osób ukrywających się przed wymiarem sprawiedliwości, realizują czynności w ramach pomocy prawnych dla sądów, prokuratur i jednostek Policji z całego kraju.

W 2025 roku, policjanci pionu kryminalnego wykonali 168 czynności procesowych dla podmiotów zewnętrznych (według rejestru RPP w systemie ERCDS).


Pion prewencyjny

Realizacją zadań związanych z bezpośrednią reakcją na zdarzenia oraz obsługą zgłoszeń zajmują się policjanci Zespołu Prewencji. Wykonują również zadania związane z profilaktyką społeczną prowadząc działania edukacyjno-prewencyjne.

Funkcjonariusze z Komisariatu Policji w Mroczy na terenie gminy Mrocza w 2025r. przeprowadzili **881** interwencji z czego:

- **14**, to interwencje domowe,
- natomiast **867** to interwencje w miejscach publicznych i innych.

W odniesieniu do roku poprzedniego ilość interwencji przedstawia się następująco:



Liczba interwencji przeprowadzonych przez funkcjonariuszy z Komisariatu Policji w Mroczy w 2025 roku

Ilość Interwencji	2024 rok	2025 rok
domowe	11	14
publiczne i inne	942	867
razem	953	881

Jak wskazują powyższe dane: ogólna liczba interwencji policyjnych w roku 2025 w porównaniu do roku 2024 nieznacznie spadła.

Znaczny wpływ na poczucie bezpieczeństwa obywateli ma liczba służb zewnętrznych realizowanych przez policjantów wraz z innymi służbami:


W roku 2025 wykonano ich:

- **18** służb wspólnie ze Strażnikami Miejskimi w Mroczy.
- **15** służb wspólnie ze Strażą Leśną
- **4** służby ze strażą graniczną
- **3** służby PSP
- **1** służba Straż Łowiecka

Duża liczba pełnionych wspólnych służb świadczy o bardzo dobrej współpracy, która to bezpośrednio przekłada się na bezpieczeństwo obywateli Gminy Mrocza.

Do zadań realizowanych przez funkcjonariuszy pionu prewencji, należy również reagowanie na przypadki zakłócania szeroko rozumianego porządku publicznego na terenie działania komisariatu.

W 2025 roku policjanci z Komisariatu Policji w Mroczy ujawnili **1363** wykroczeń.



Ilość wykroczeń ujawnionych przez funkcjonariuszy z Komisariatu Policji w Mroczy w 2025 roku

Rodzaj środka prawnego	2024 rok	2025 rok
Mandaty karne	341	208
Pouczenia	1013	1072
Inne postępowania	63	83
RAZEM	1417	1363

W porównaniu z rokiem poprzednim tj. 2024 spadła nieznacznie liczba ujawnionych wykroczeń. Spadło zastosowanie formy w postaci nałożenia mandatu karnego, a wzrosty nastąpiły w kierowanych wnioskach o ukaranie do Sądu oraz pouczenia.

Analogicznie jak w roku 2024, w zakresie związanym z zakłóceniem porządku publicznego, do najczęściej ujawnianych wykroczeń należały :

- spożywania alkoholu w miejscu publicznym ,
- zakłócanie spokoju publicznego (w tym: ciszy nocnej),
- zachowania nieobyczajne (w tym, niszczenie mienia prywatnego i społecznego),
- kradzieże mienia (w tym, kradzieże sklepowe).

Realizując czynności mające na celu zwalczanie zjawisk związanych z alkoholizmem, funkcjonariusze KP w Mroczy sporządzili **43** powiadomienia o objęciu terapią antyalkoholową. W **10** przypadkach doprowadzono osoby do jednostki Policji lub miejsca zamieszkania w celu wytrzeźwienia.

Przemoc w rodzinie:

Podczas realizacji czynności związanych z interwencją w miejscu zamieszkania w **12** przypadkach została wszczęta procedura „**Niebieska karta**” w związku z wystąpieniem zjawiska przemocy w rodzinie. W tym f-sze stosowali środki w postaci nakazu opuszczenia miejsca zamieszkania z równoczesnym zakazem zbliżania się do osoby pokrzywdzonej.

Oczywiście w skutecznej realizacji powyższych zadań, nieodzowna jest ścisła współpraca z pracownikami - CUS w Mroczy, członkami Zespołu Interdyscyplinarnego, Gminną Komisją Rozwiązywania Problemów Alkoholowych, Dyrekcją Szkół oraz innych podmiotów prowadzących swoją działalność na terenie gminy Mrocza.

Bezpieczeństwo w ruchu drogowym:

Na poziom bezpieczeństwa związany z ruchem drogowym w głównej mierze wpływa komórka ruchu drogowego Komendy Powiatowej Policji w Nakle nad Notecią .

Niemniej jednak policjanci KP w Mroczy również realizują czynności związane z bezpieczeństwem w ruchu drogowym. Czynności w tym zakresie, realizowane są głównie poprzez kontrole stanu trzeźwości kierujących, prawidłowość parkowania, stosowania się do oznakowania i inne.

W odniesieniu statystycznym, poziom zagrożenia bezpieczeństwa w ruchu drogowym na terenie gminy Mrocza, przedstawia się następująco:

Gmina	Zdarzenia		Wypadki		Zabici		Ranni		Kolizje	
	2024	2025	2024	2025	2024	2025	2024	2025	2024	2025
Nakło nad Notecią	445	405	16	12	2	5	19	16	429	393
Szubin	262	248	14	10	1	2	19	17	248	238
Kcynia	106	121	3	3	2	1	2	2	103	118
Mrocza	85	60	2	1	0	0	2	1	83	59
Sadki	77	68	5	4	1	1	11	6	72	64
Suma	975	902	40	30	6	9	53	42	935	872

Analizując powyższe dane, widocznym jest spadek ogólnej ilości zdarzeń drogowych. Największy wpływ na liczbę zdarzeń drogowych mają kolizje drogowe.

Największa liczba zdarzeń drogowych na terenie gminy Mrocza rejestrowana jest w ciągu dróg wojewódzkich W241 i W243. Odnotowano 39 zdarzeń w wiejskiej części gminy Mrocza i 21 zdarzeń w części miejskiej.

POLICJA										
Liczba zdarzeń drogowych na głównych ciągach komunikacyjnych powiatu										
Droga	Łączna liczba zdarzeń		Liczba kolizji		Liczba wypadków		Liczba rannych		Liczba zabitych	
Rok	2024	2025	2024	2025	2024	2025	2024	2025	2024	2025
K10	101	141	94	132	7	9	10	16	1	4
S5	46	46	45	44	1	2	1	0	0	2
W241	110	105	107	103	3	2	3	1	1	1
W243	13	11	13	10	0	1	0	1	0	0
W246	74	60	66	56	8	4	11	7	1	0
W247	44	25	43	25	1	0	1	0	1	0

Czynności związane z prewencją dotycząca osób nieletnich:

W ramach działań związanych z przeciwdziałaniem przestępczości w środowisku osób nieletnich w 2025 roku, zrealizowano następujące czynności :

Czynność	ilość
Patrole w rejonie szkół/placówek oświatowych	113
Spotkania środowiskowe	351

Skuteczność działania w zakresie zapobiegania, wykrywania czynów karalnych oraz przejawów demoralizacji nieletnich realizowane są przy znacznym współdziałaniu dyrektorów placówek oświatowych oraz pedagogów i wychowawców.

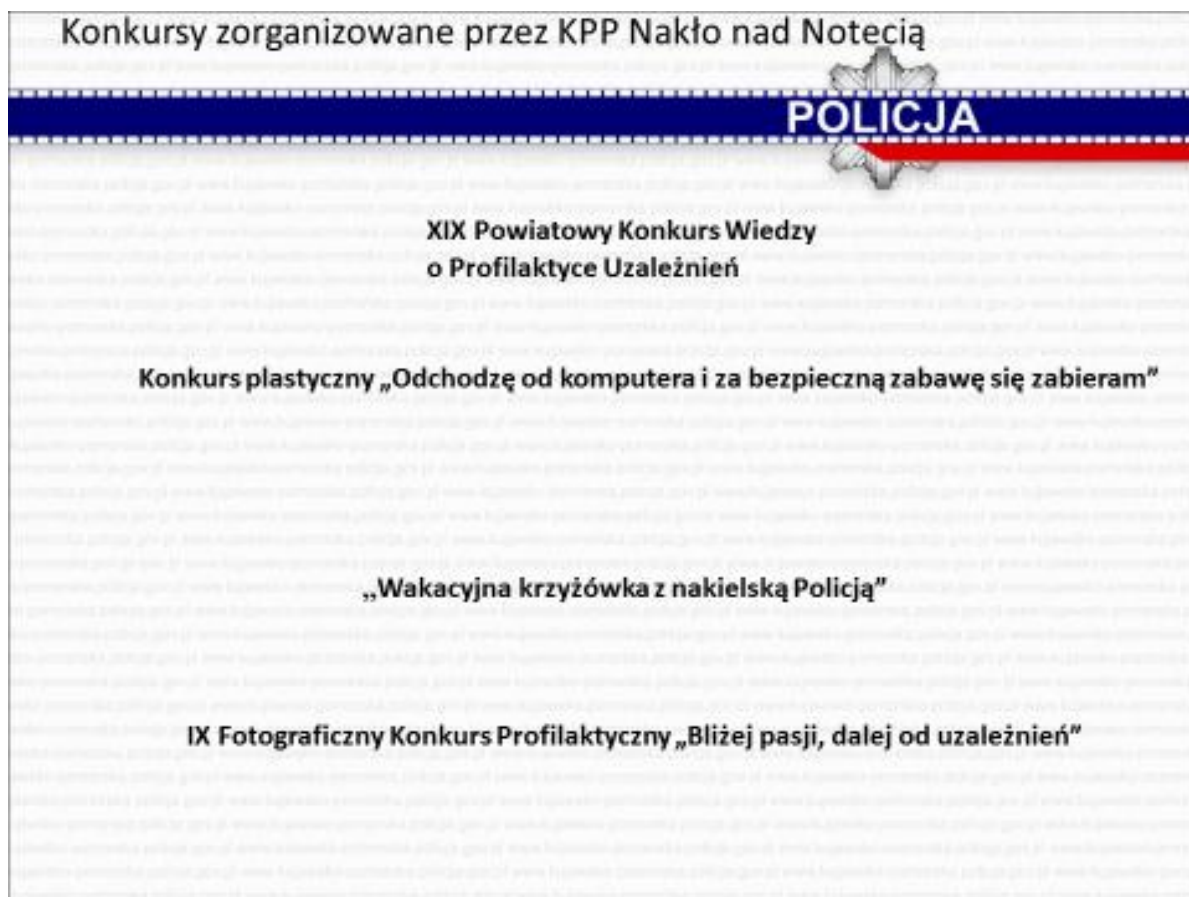
Dla osiągnięcia skuteczności w tych działaniach, bardzo istotna jest bieżąca wymiana informacji, która odbywa się najczęściej poprzez bezpośrednie spotkania dzielnicowych z pracownikami oświatowymi.

Dzielnicowi z Komisariatu Policji w Mroczy realizują czynności prewencyjne, które w głównej mierze odbywają się w formie pogadank z młodzieżą.

Działalność profilaktyczna:

Funkcjonariusze Komisariatu Policji w Mroczy przeprowadzają szereg czynności mających na celu podniesienie bezpieczeństwa mieszkańców miasta i gminy Mrocza między innymi poprzez:

- spotkania z dziećmi klas 1 – 3, w głównej mierze mają na celu edukację w zakresie bezpieczeństwa w ruchu drogowym oraz sposobu zachowania się podczas kontaktu ze zwierzętami,
- współorganizacja konkursów, w którym brały udział drużyny z całego powiatu nakielskiego,



Pogadanki, rozmowy profilaktyczne prowadzone są również z młodzieżą, gdzie głównymi tematami są zagrożenia związane ze stosowaniem środków odurzających (dopalaczy), alkoholu oraz odpowiedzialność karna w przypadku naruszenia porządku prawnego. Policjanci uczestniczą również w zabezpieczaniu imprez organizowanych na terenie gminy Mrocza. Ponadto, prowadzą działania w ramach akcji „Trzeźwy kierujący” (wzmoczone kontrole stanu trzeźwości kierujących) oraz znakowanie rowerów.

PODSUMOWANIE

Mając na względzie powyższe dane, można wskazać, że **stan bezpieczeństwa** na terenie gminy Mrocza **utrzymuje się na stałym dobrym poziomie**. Działania podejmowane przez funkcjonariuszy Policji w przedmiocie zwalczania przestępczości oraz wykroczeń można określić jako zadowalające. Na uwagę zasługuje fakt, bardzo wysokiej wykrywalności sprawców przestępstw (**81,13%** dla gminy Mrocza), co potwierdza prawidłowe działanie służb pionu kryminalnego mroteckiego komisariatu. Jako obszary, gdzie należy zwiększyć intensywność działania, wskazać trzeba przestępstwa związane z cyberprzestępczością, gdzie część sprawców pozostaje anonimowa oraz wzmóc czynności związane z ustawą o przeciwdziałaniu narkomanii.

W 2026 roku należy dążyć aby ilość służb zewnętrznych była możliwie jak największa, a patrole kierować w miejsca gromadzenia się młodzieży (parki, drogi wojewódzkie, rejony przy sklepach, boiska, przystanki), celem ograniczenia zjawisk patologicznych związanych z wybrykami chuligańskimi, spożywaniem alkoholu lub środków odurzających. Na pochwałę zasługuje współpraca z innymi służbami o czym świadczy ilość wspólnie przeprowadzonych patroli.

Zadania związane z profilaktyką społeczną, realizowane będą głównie poprzez dzielnicowych, w środowiskach dzieci i młodzieży a także osób dorosłych. Istotnym w tym zakresie jest uczestnictwo przedstawicieli Policji w możliwie największej ilości spotkań z lokalną społecznością.

Podczas spotkań ze społecznością gminy Mrocza, propagować korzystanie z narzędzia jakim jest Krajowa Mapa Zagrożeń Bezpieczeństwa i aplikacja Moja Komenda.