

www.lasy.gov.pl



Las Państwowe



Nadleśnictwo Runowo

Informacja o działalności w roku 2025 Plany na rok 2026

Na podstawie Zarządzenia nr 115 Dyrektora Generalnego lasów Państwowych z dnia 18 września 2024 r. oraz Zarządzenia nr 26 z dnia 6 marca 2025 r.



Wstęp. Dlaczego przesyłamy Państwu ten raport?

Lasos Państwowe to ogólnopolska organizacja, zarządzająca większością zasobów leśnych kraju. W naszej pieczy znajduje się przeszło 7,6 mln ha gruntów. To ¼ Polski. Nadleśnictwo Runowo to jedno z 429 nadleśnictw, które zarządzają lasami na poziomie lokalnym. Dba o przyrodę, udostępnia lasy dla rekreacji, ale jest też istotnym podmiotem gospodarczym. Dostarcza drewno, które służy nam wszystkim, zatrudnia i generuje miejsca pracy. Jest płatnikiem lokalnych podatków. Szczegółowe dane nt. działalności nadleśnictwa znajdują Państwo na kolejnych stronach.

Nasza organizacja kieruje tego rodzaju raporty do samorządów gminnych w całej Polsce. Samorzady to nasz naturalny i bliski partner. To Państwo posiadają mandat uzyskany w demokratycznych wyborach, uprawniający do reprezentowania strony społecznej.

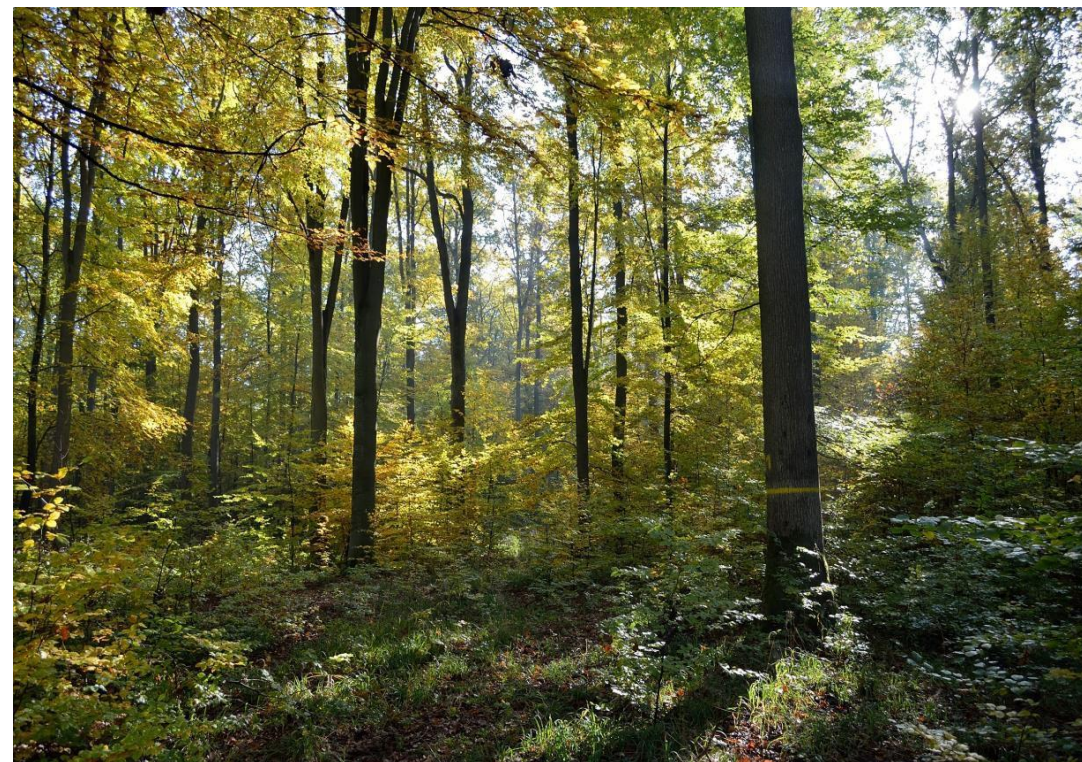
Raport traktujemy jako narzędzie w dialogu, który leśnicy chcą prowadzić ze stroną społeczną. Uważamy za oczywiste, że powinni Państwo dowiadywać się o naszej działalności. O jej efektach w minionym roku i o naszych zamierzeniach na rok bieżący. O oczekiwaniach społecznych. Niech to będzie podstawa do dyskusji na temat sposobów zarządzania lasami, ich wpływu na gospodarkę, klimat i stosunki wodne. Stoimy na stanowisku, że debata i konsultacje w środowisku lokalnym mają szczególną wartość. Bo odbywają się w poczuciu odpowiedzialności i realnej oceny skutków podejmowanych decyzji.



Witold Białkowski
Nadleśniczy
Nadleśnictwa Runowo



Część I – informacje ogólne



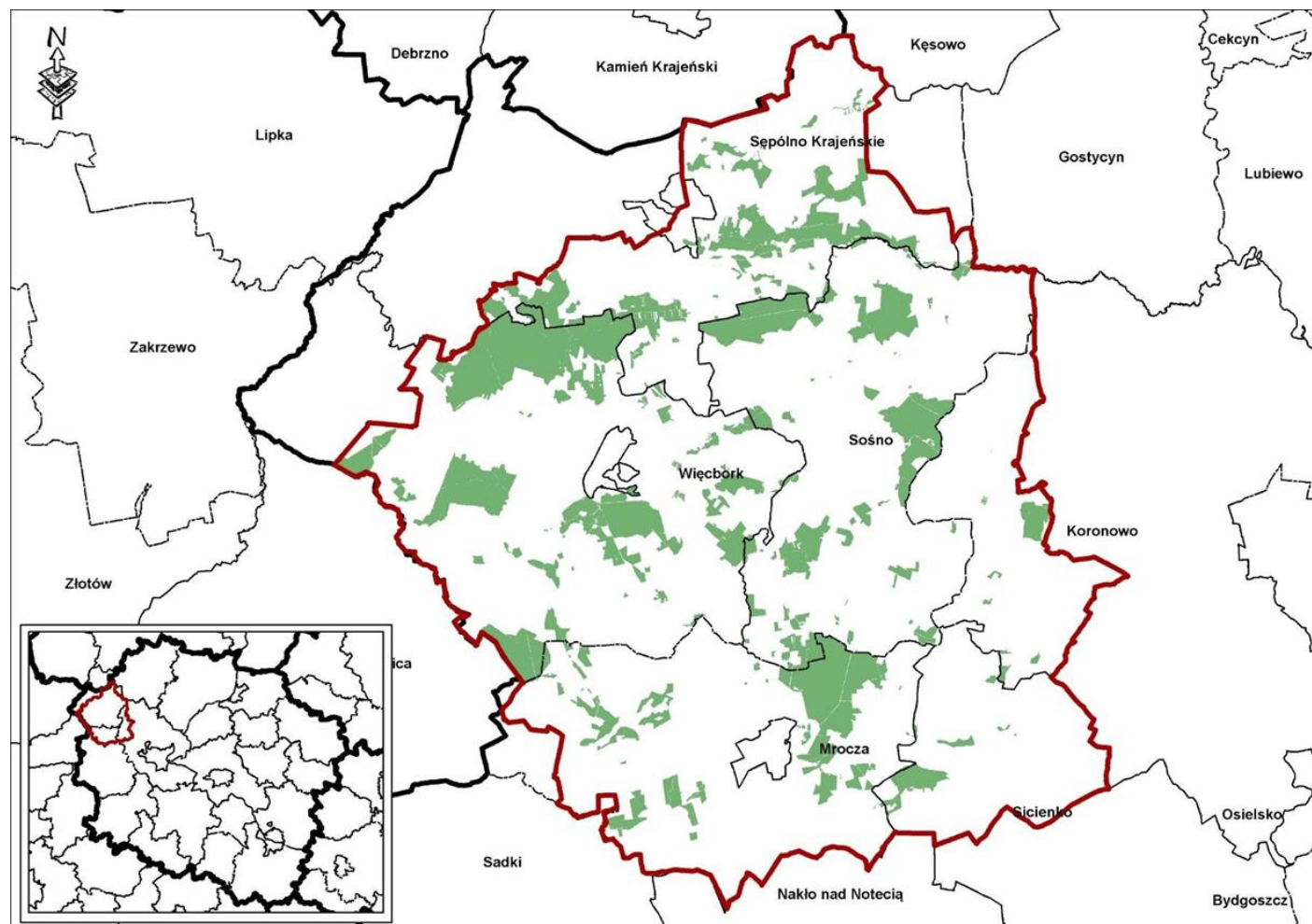
Położenie administracyjne

Administracyjnie Nadleśnictwo Runowo położone jest w województwie kujawsko - pomorskim, na terenie 3 powiatów:

- sępoleńskiego – 9 952,40 ha
- nakielskiego – 2 122,81 ha
- bydgoskiego – 517,82 ha

oraz na terenie 6 gmin:

- Koronowo – 231,57 ha
- Mrocza – 2 122,81 ha
- Sicienko – 286,25 ha
- Sępólno Krajeńskie – 2 242,52 ha
- Sośno – 2 869,86 ha
- Więcbork – 4 840,02 ha





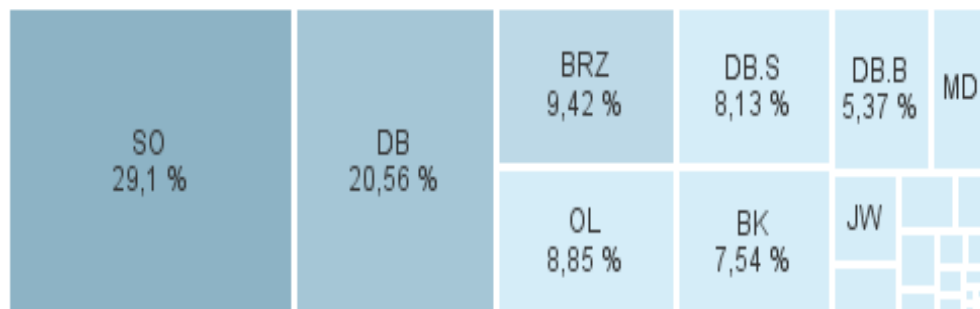
Zestawienie powierzchni i zasobów drzewnych w kolejnych planach urządzenia lasu

Wyszczególnienie		Nadleśnictwo Runowo				
		Cykle ul/1 rok obowiązywania planu				
		II rewizja	III rewizja	IV rewizja	V rewizja	VI rewizja
	Jednostka	1.01.1982	1.01.1995	1.01.2005	1.01.2015	1.01.2020
Powierzchnia ogólna	ha	11 312,42	11 828,16	12 540,00	12 550,25	12 535,14
Zapas na pow. leśnej	m ³ brutto	1 772 637	2 409 573	3 022 213	2 967 945	2 225 973
Średnia zasobność	m ³ /ha	185	242	278	269	224
Średni wiek	lat	53	59	63	67	61

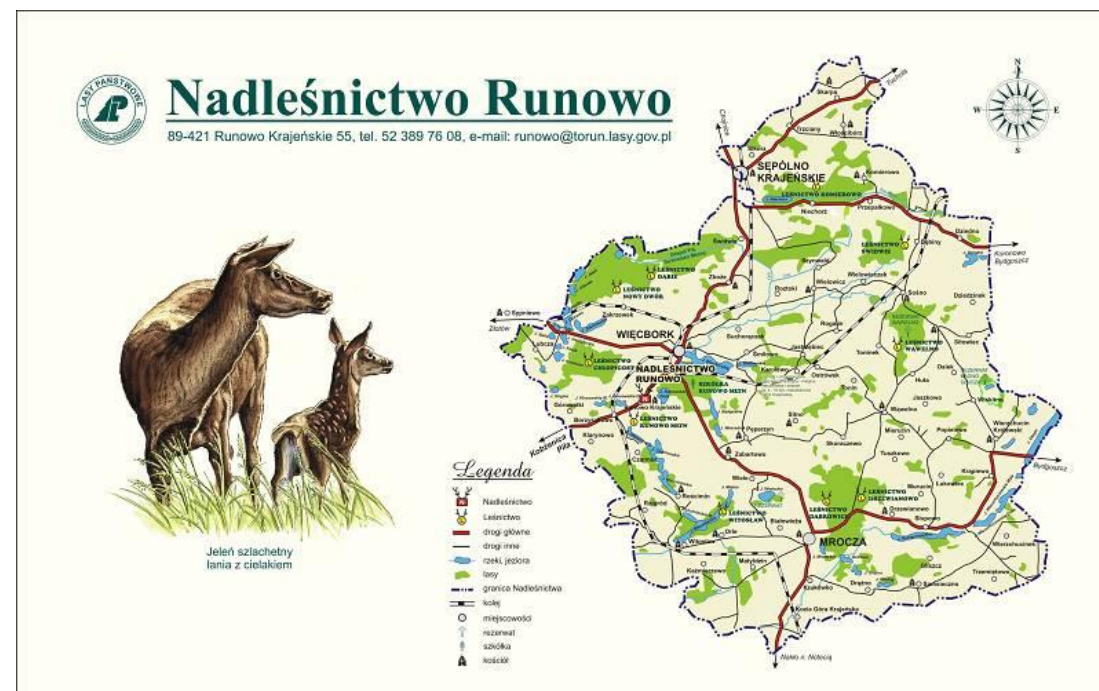
Zasoby w zarządzie Nadleśnictwa Runowo

Podstawowe dane statystyczne o zasobach w zarządzie:

- powierzchnia wszystkich gruntów wynosi 12 593,03 ha, w tym 11 281,87 ha lasów
- średni wiek lasów to 55 lat
- liczba kompleksów leśnych wynosi 149
- Skład gatunkowy według gatunków rzeczywistych



W 2025 roku zakupiliśmy grunty o powierzchni 6,75 ha.

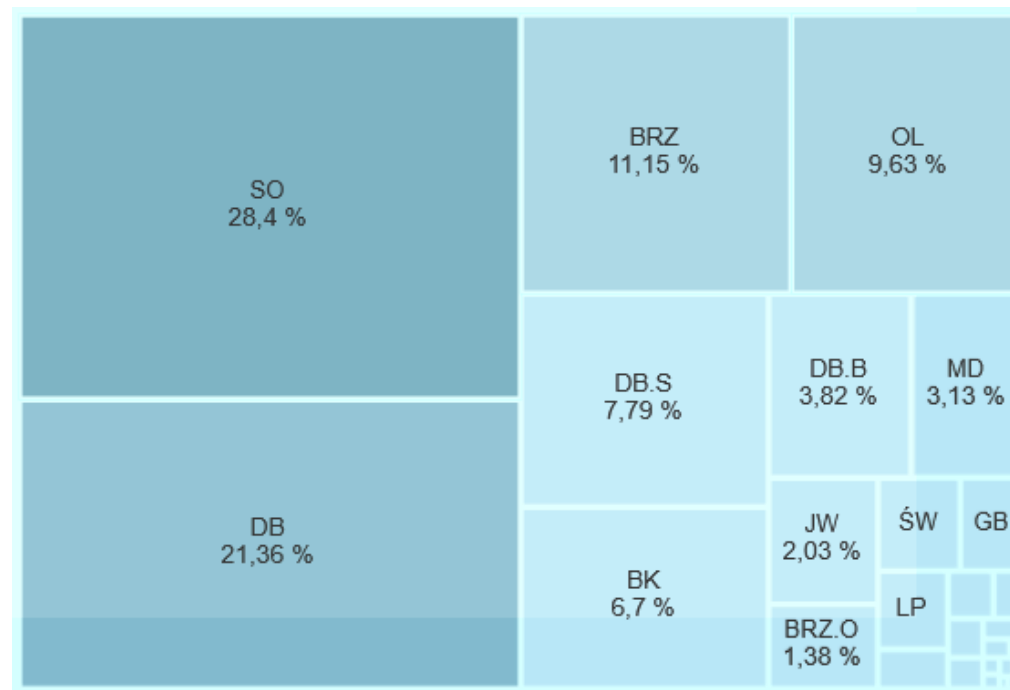




Zasoby w zarządzie Nadleśnictwa Runowo – Powiat sępoleński

Podstawowe dane statystyczne o zasobach w zarządzie:

- powierzchnia wszystkich gruntów wynosi 9952,41 ha co stanowi 79,03 % ogólnej powierzchni nadleśnictwa
- powierzchnia lasów wynosi 8989,39 ha, co stanowi 79,68% ogólnej powierzchni lasów nadleśnictwa
- średni wiek lasów to 57 lat i jest o 2 lata wyższy od średniego wieku lasów w nadleśnictwie
- skład gatunkowy według gatunków rzeczywistych



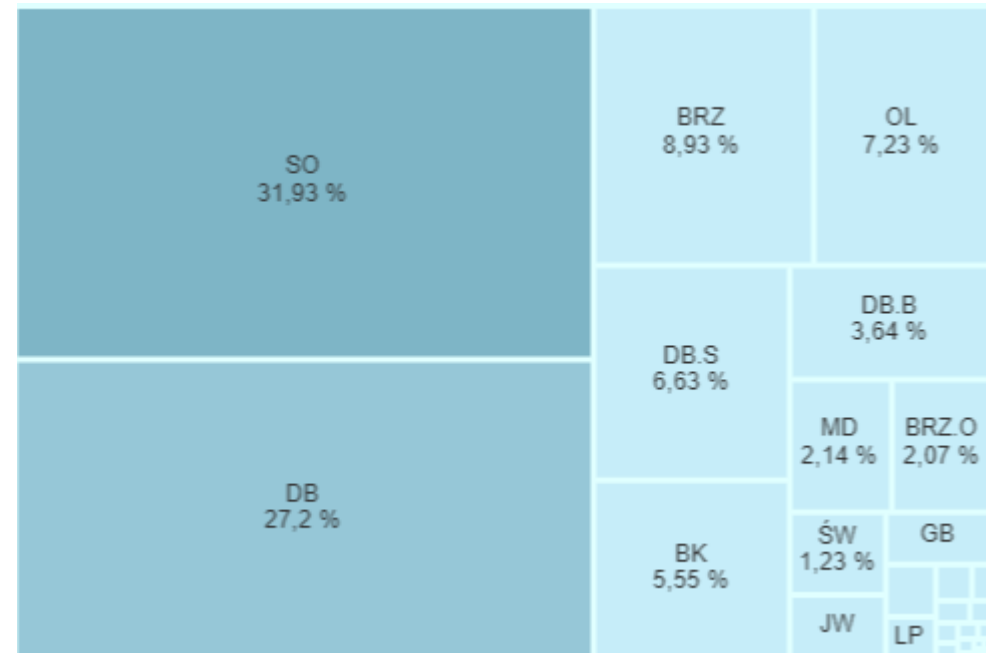
W 2025 roku na terenie powiatu sępoleńskiego zakupiliśmy grunty o powierzchni 6,75 ha.



Zasoby w zarządzie Nadleśnictwa Runowo – Gmina Więcbork

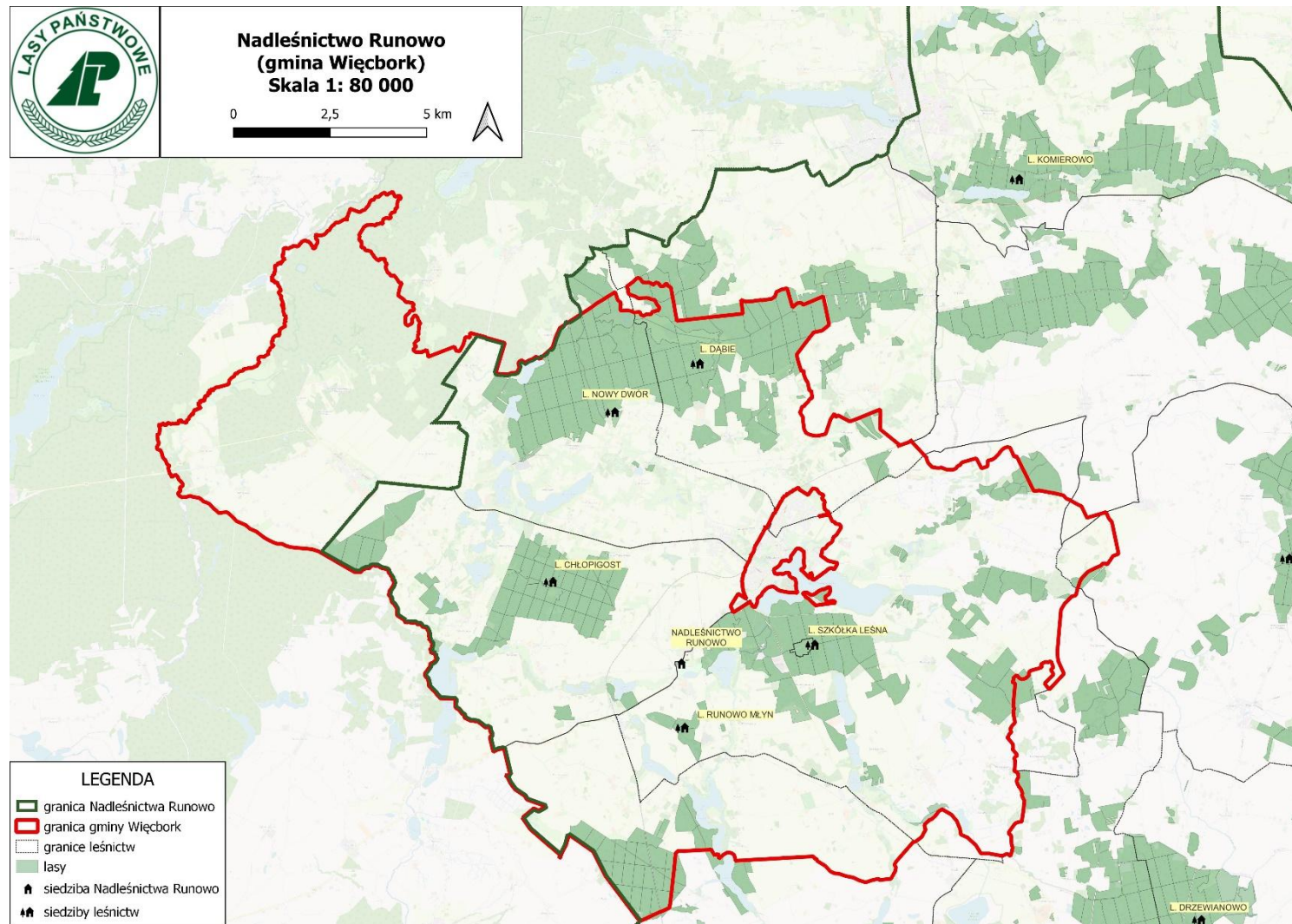
Podstawowe dane statystyczne o zasobach w zarządzie:

- powierzchnia wszystkich gruntów wynosi 4 840,01 ha co stanowi 38,43% ogólnej powierzchni nadleśnictwa
- powierzchnia lasów wynosi 4 392,58 ha, co stanowi 38,93% ogólnej powierzchni lasów nadleśnictwa
- średni wiek lasów to 73 lata i jest o 18 lat wyższy od średniego wieku lasów w nadleśnictwie
- skład gatunkowy według gatunków rzeczywistych:





Zasoby w zarządzie Nadleśnictwa Runowo – Gmina Więcbork

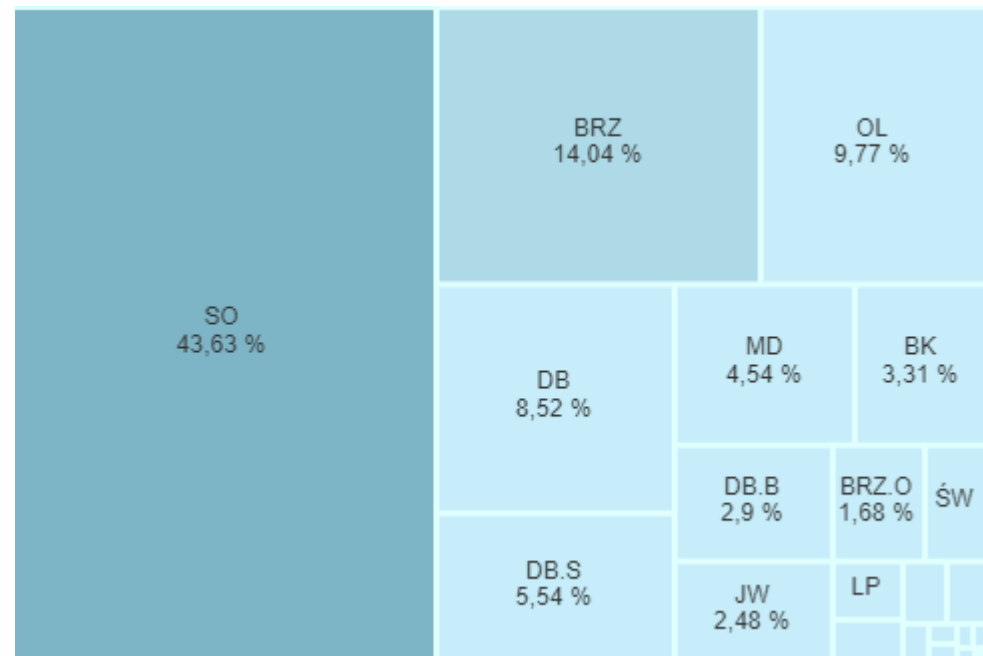




Zasoby w zarządzie Nadleśnictwa Runowo – Gmina Sępólno Krajeńskie

Podstawowe dane statystyczne o zasobach w zarządzie:

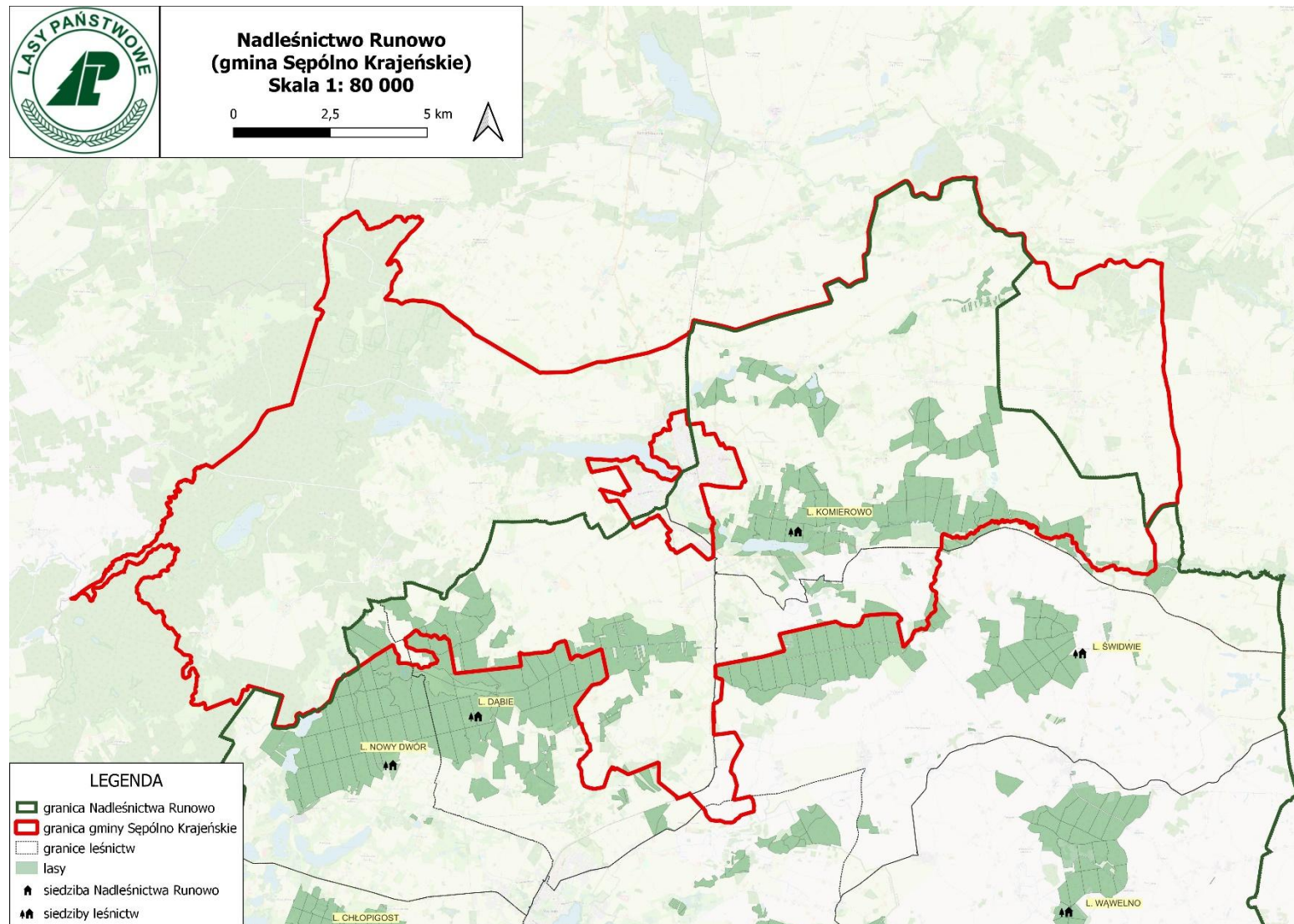
- powierzchnia wszystkich gruntów wynosi 2 242,53 ha co stanowi 17,81% ogólnej powierzchni nadleśnictwa
- powierzchnia lasów wynosi 2005,23 ha, co stanowi 17,77% ogólnej powierzchni lasów nadleśnictwa
- średni wiek lasów to 63 lat i jest o 8 lat wyższy od średniego wieku lasów w nadleśnictwie
- skład gatunkowy według gatunków rzeczywistych:



**W 2025 roku na terenie Gminy Sępólno
zakupiliśmy grunty o powierzchni 1,37 ha.**



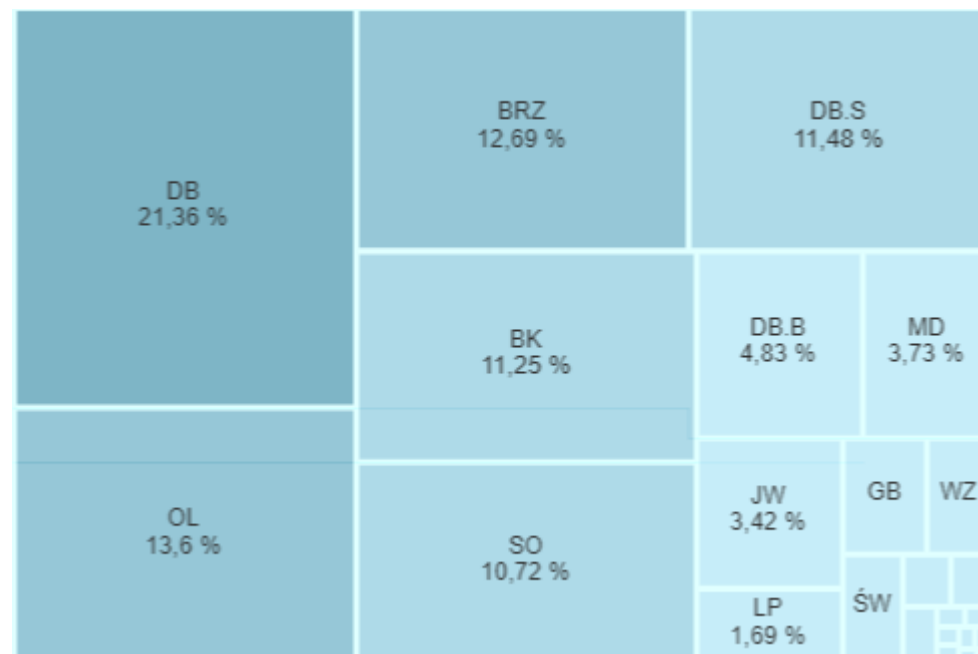
Zasoby w zarządzie Nadleśnictwa Runowo – Gmina Sępólno Krajeńskie



Zasoby w zarządzie Nadleśnictwa Runowo – Gmina Sośno

Podstawowe dane statystyczne o zasobach w zarządzie:

- powierzchnia wszystkich gruntów wynosi 2869,87 ha co stanowi 22,79% ogólnej powierzchni nadleśnictwa
- powierzchnia lasów wynosi 2 591,57 ha, co stanowi 22,97% ogólnej powierzchni lasów nadleśnictwa
- średni wiek lasów to 36 lat i jest o 19 lat niższy od średniego wieku lasów w nadleśnictwie
- skład gatunkowy według gatunków rzeczywistych



W 2025 roku na terenie Gminy Sośno zakupiliśmy grunty o powierzchni 5,38 ha.



Las Państwowe



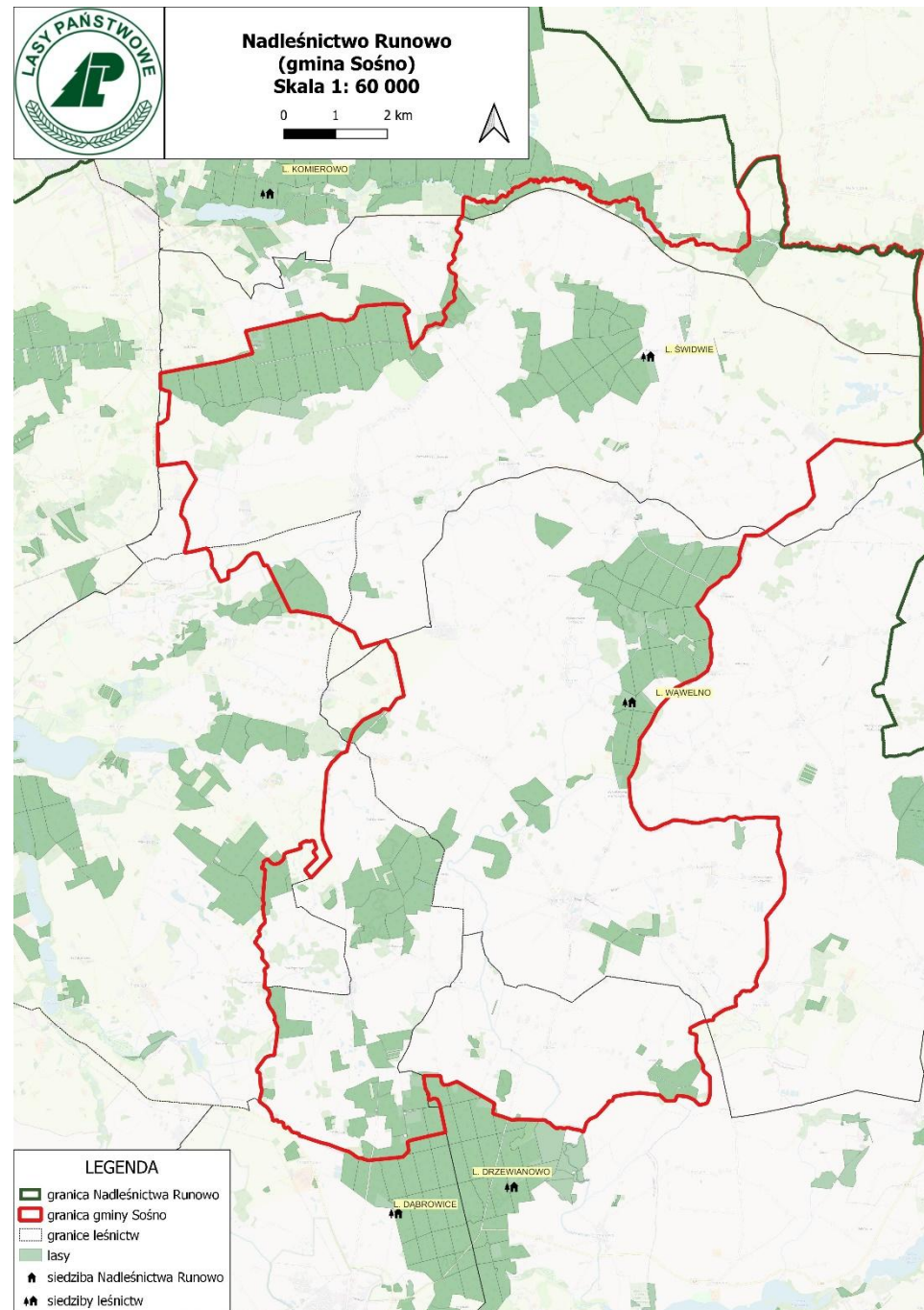
Nadleśnictwo Runowo
(gmina Sośno)
Skala 1: 60 000

0 1 2 km



100 LAT
1924-2024
Lasów Państwowych

Zasoby w zarządzie Nadleśnictwa Runowo – Gmina Sośno

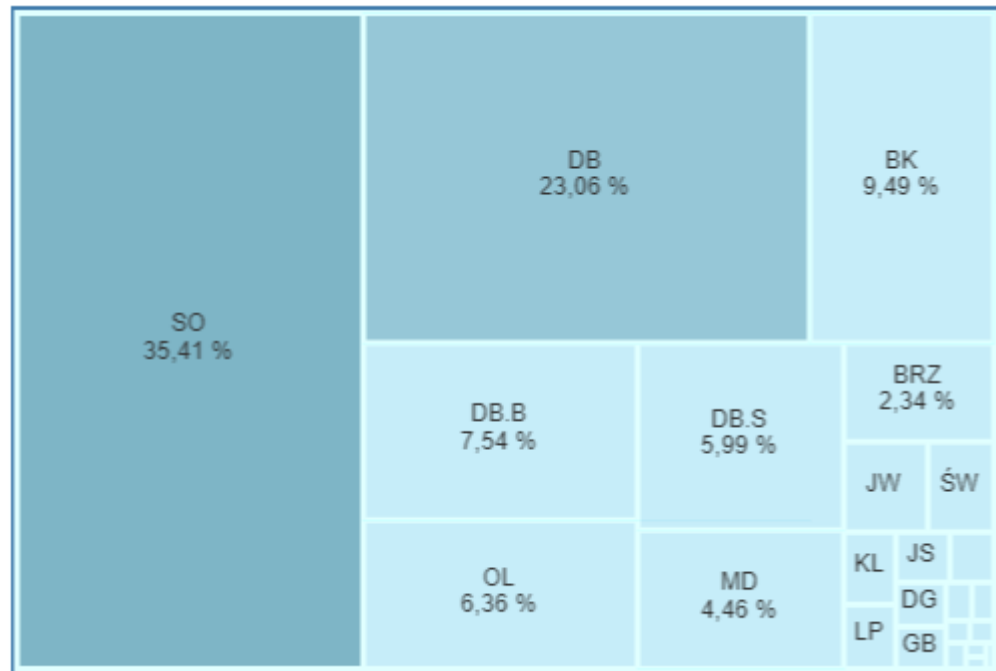


www.lasy.gov.pl

Zasoby w zarządzie Nadleśnictwa Runowo – Powiat nakielski

Podstawowe dane statystyczne o zasobach w zarządzie:

- powierzchnia wszystkich gruntów wynosi 2122,81 ha co stanowi 16,86% ogólnej powierzchni nadleśnictwa
- powierzchnia lasów wynosi 1953,32 ha, co stanowi 17,31% ogólnej powierzchni lasów nadleśnictwa
- średni wiek lasów to 48 lat i jest o 7 lat niższy od średniego wieku lasów w nadleśnictwie
- skład gatunkowy według gatunków rzeczywistych

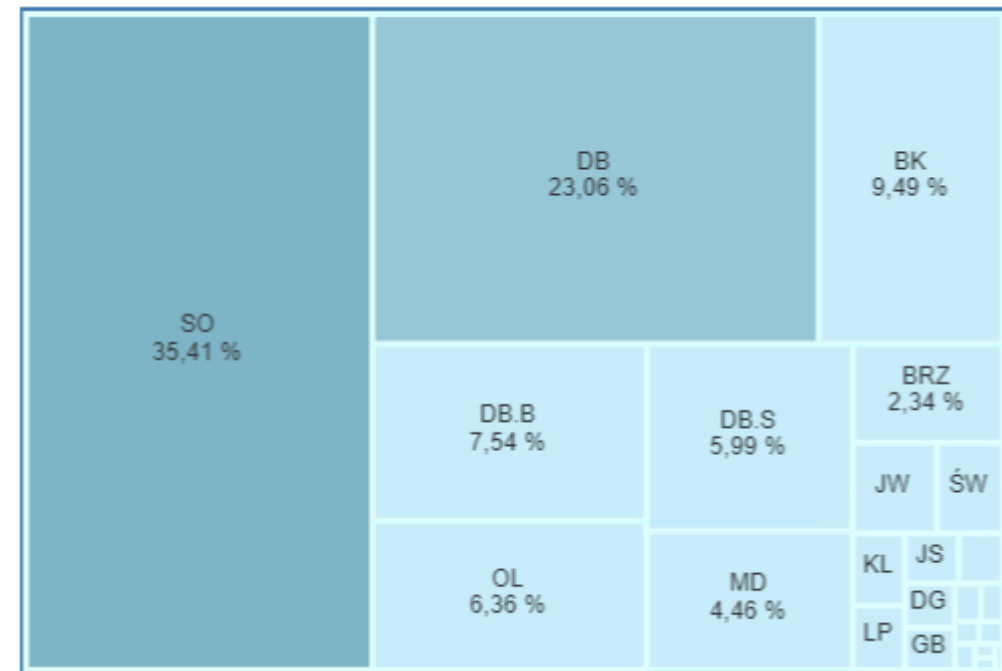




Zasoby w zarządzie Nadleśnictwa Runowo – Gmina Mrocza

Podstawowe dane statystyczne o zasobach w zarządzie:

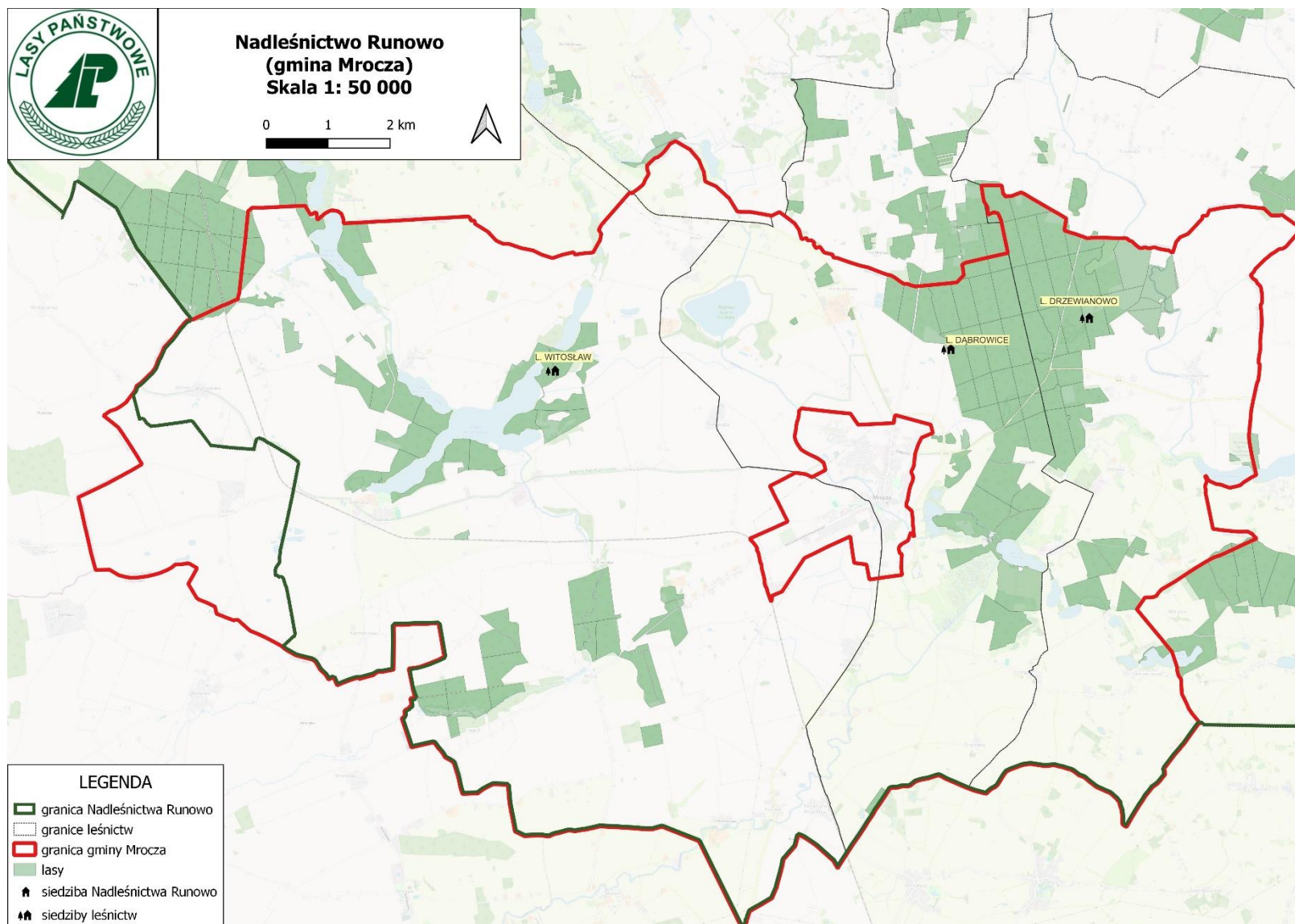
- powierzchnia wszystkich gruntów wynosi 2122,81 ha co stanowi 16,86% ogólnej powierzchni nadleśnictwa
- powierzchnia lasów wynosi 1953,32 ha, co stanowi 17,31% ogólnej powierzchni lasów nadleśnictwa
- średni wiek lasów to 48 lat i jest o 7 lat niższy od średniego wieku lasów w nadleśnictwie
- skład gatunkowy według gatunków rzeczywistych





Lasy Państwowe

Zasoby w zarządzie Nadleśnictwa Runowo – Gmina Mrocza

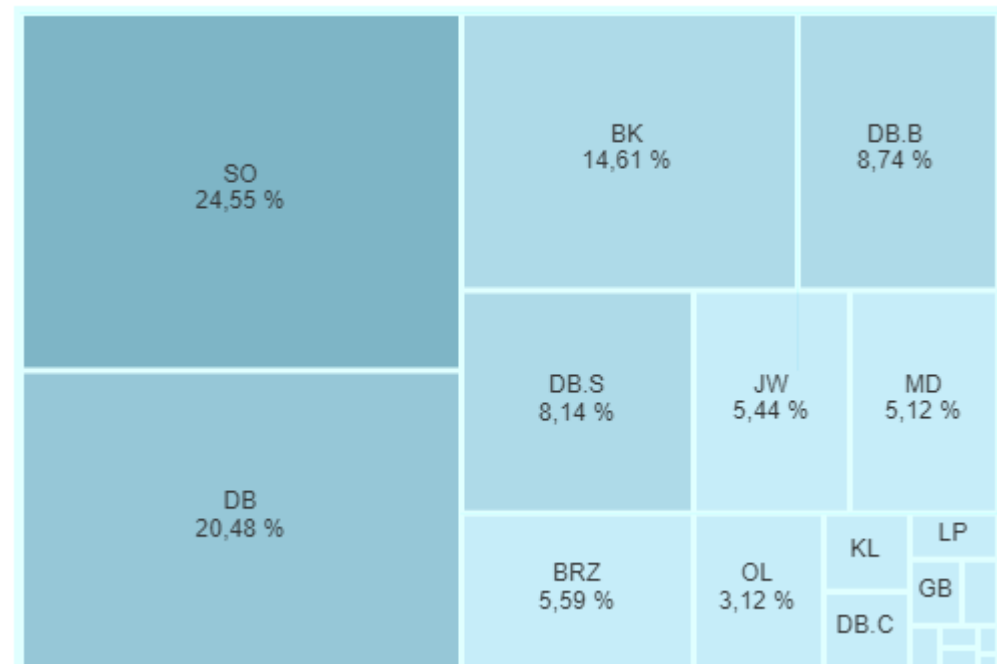




Zasoby w zarządzie Nadleśnictwa Runowo – Powiat bydgoski

Podstawowe dane statystyczne o zasobach w zarządzie:

- powierzchnia wszystkich gruntów wynosi 517,81ha co stanowi 4,11% ogólnej powierzchni nadleśnictwa
- powierzchnia lasów wynosi 339,16 ha, co stanowi 3,01% ogólnej powierzchni lasów nadleśnictwa
- średni wiek lasów to 40 lat i jest o 15 lat niższy od średniego wieku lasów w nadleśnictwie
- skład gatunkowy według gatunków rzeczywistych

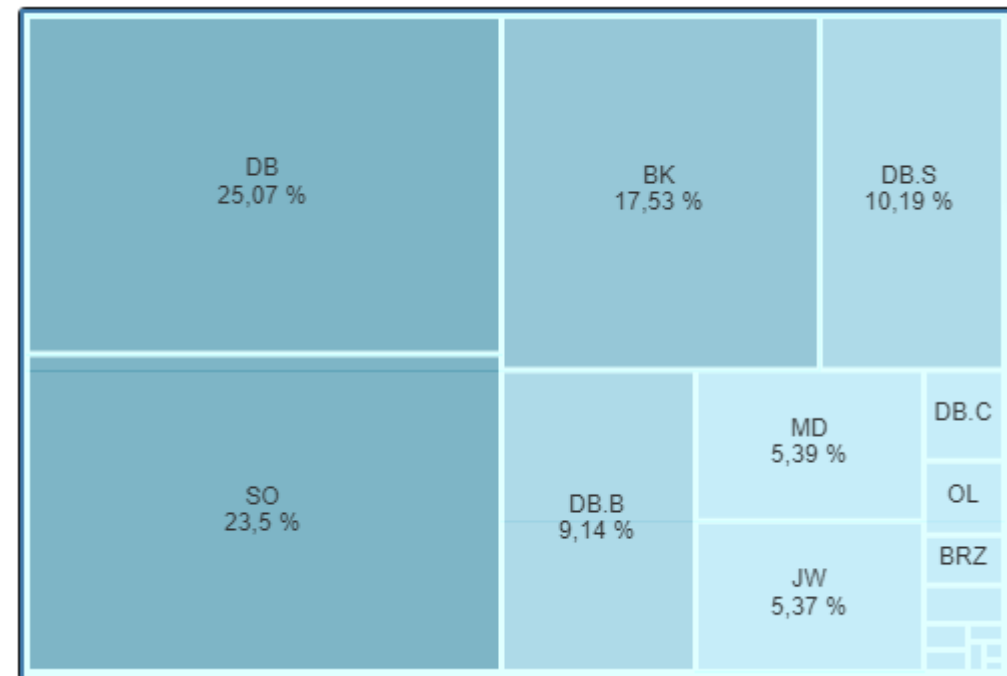




Zasoby w zarządzie Nadleśnictwa Runowo – Gmina Sicienko

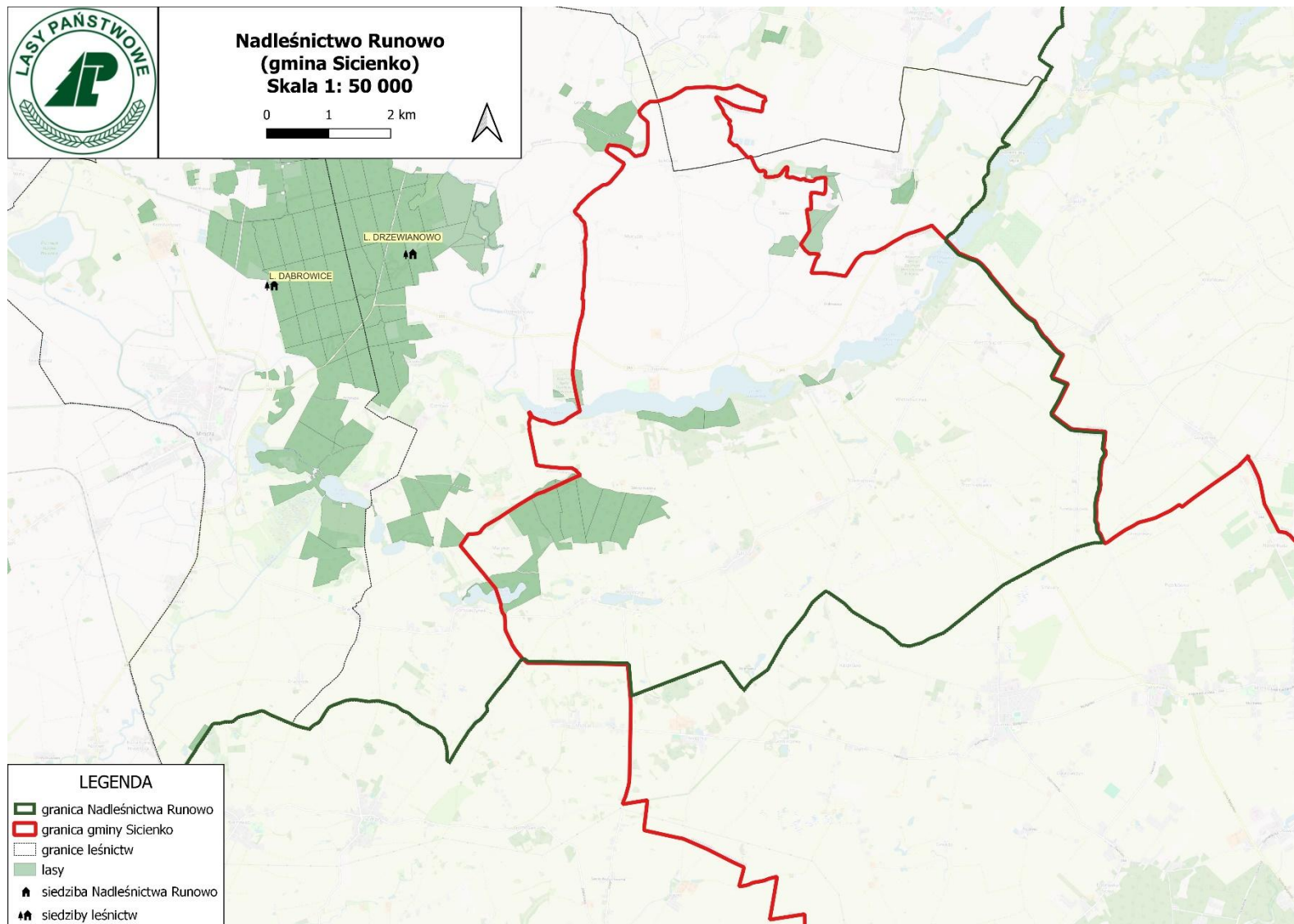
Podstawowe dane statystyczne o zasobach w zarządzie:

- powierzchnia wszystkich gruntów wynosi 286,24ha co stanowi 2,27% ogólnej powierzchni nadleśnictwa
- powierzchnia lasów wynosi 266,88 ha, co stanowi 2,37% ogólnej powierzchni lasów nadleśnictwa
- średni wiek lasów to 37 lat i jest o 18 lat niższy od średniego wieku lasów w nadleśnictwie
- skład gatunkowy według gatunków rzeczywistych





Zasoby w zarządzie Nadleśnictwa Runowo – Gmina Sicienko

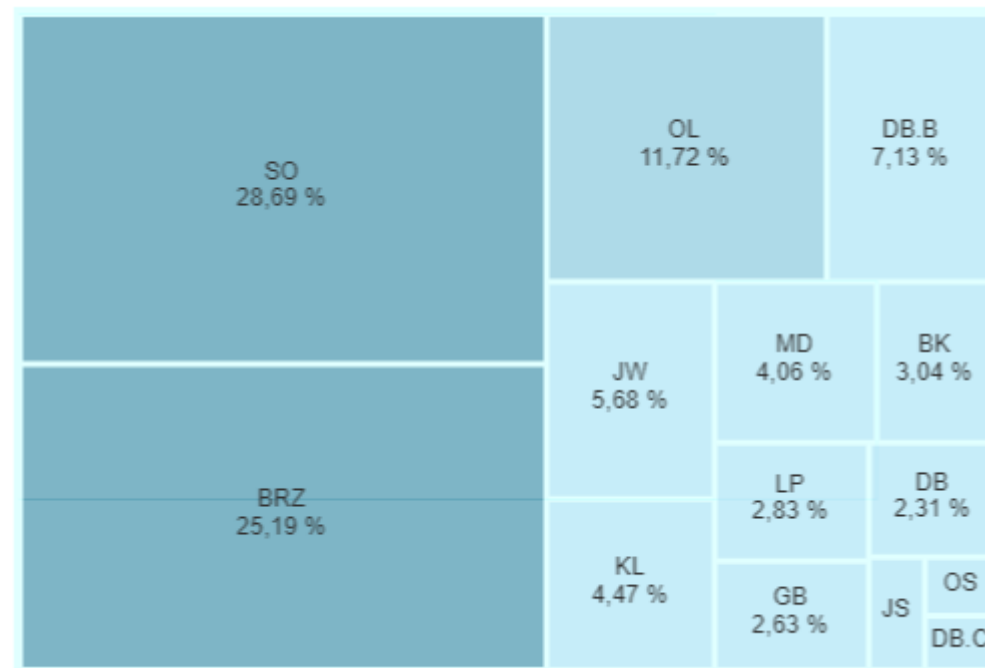




Zasoby w zarządzie Nadleśnictwa Runowo – Gmina Koronowo

Podstawowe dane statystyczne o zasobach w zarządzie:

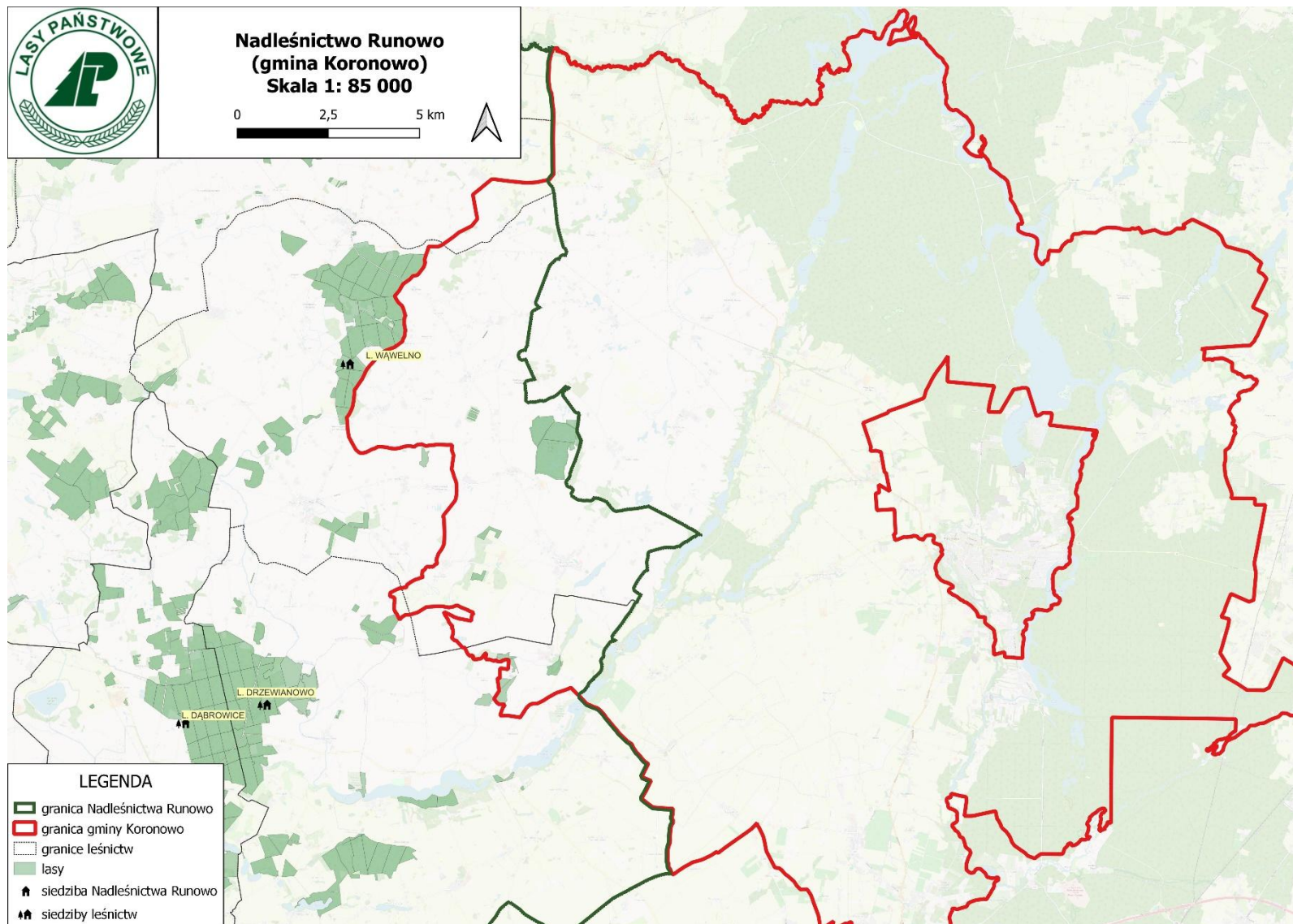
- powierzchnia wszystkich gruntów wynosi 231,57 ha co stanowi 1,84% ogólnej powierzchni nadleśnictwa
- powierzchnia lasów wynosi 72,28ha, co stanowi 0,64% ogólnej powierzchni lasów nadleśnictwa
- średni wiek lasów to 43 lat i jest o 12 lat niższy od średniego wieku lasów w nadleśnictwie
- skład gatunkowy według gatunków rzeczywistych





Lasy Państwowe

Zasoby w zarządzie Nadleśnictwa Runowo – Gmina Koronowo

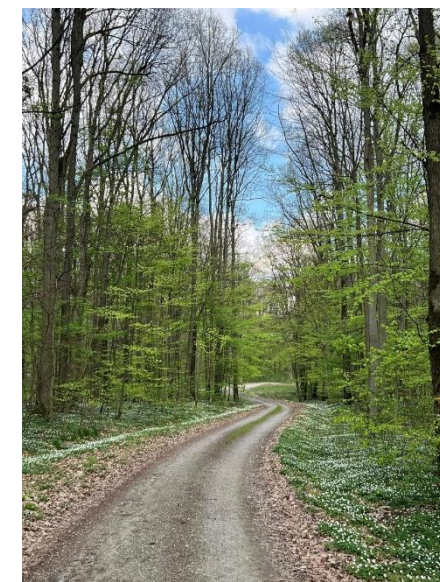




Infrastruktura Nadleśnictwa Runowo

Nadleśnictwo Runowo podzielone jest na 10 leśnictw oraz prowadzi Szkółkę Leśną i OHZ. Składa się z następujących leśnictw: Chłopigost, Dąbie, Nowy Dwór, Runowo Młyn, Witosław, Dąbrowice, Leśnictwo Drzewianowo, Komierowo, Świdwie, Wąwelnio oraz szkółki leśnej Runowo Młyn.

Do infrastruktury jednostki można również zaliczyć dobrze rozwiniętą sieć dróg leśnych oraz dojazdów pożarowych i punktów czerpania wody. Ponadto należy tutaj uwzględnić obiekty turystyczne oraz miejsca postoju pojazdów, chętnie wykorzystywane przez społeczeństwo.



Przyroda na terenie Nadleśnictwa Runowo

Rezerваты: „Bagno Głusza” i „Wąwelnó”

Parki krajobrazowe: Krajeński

Krajobrazowy

Obszary chronionego krajobrazu: Ozów

Wielowickich, Rynna Jezior Byszewskich

Pomniki przyrody 26 pomników: 9 grup

drzew i 17 pojedynczych drzew

Strefy ochrony bielika (*Haliaeetus albicilla*)

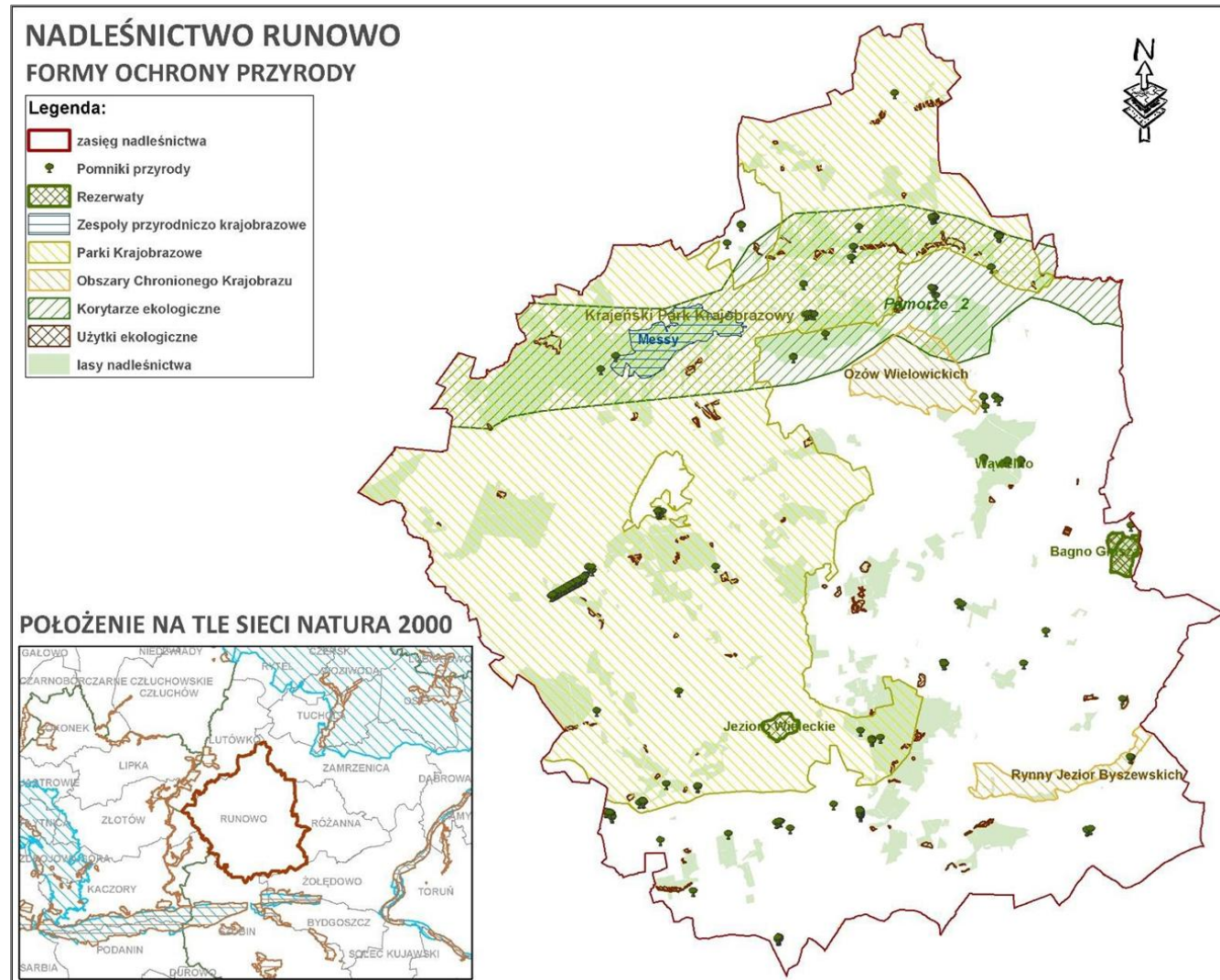
i bociana czarnego (*Ciconia nigra*)

Użytki ekologiczne zaewidencjonowane na powierzchni ogólnej 459,09 ha

Zespół przyrodniczo – krajobrazowy

„Torfowisko Messy”

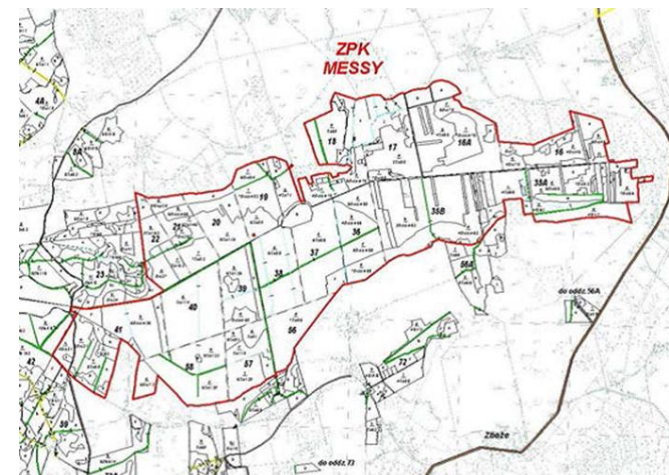
Obszary Natura 2000 nie występują





Zespół przyrodniczo-krajobrazowy "Torfowisko Messy,"

- Utworzony na mocy Rozporządzenia Nr 14/97 Wojewody Bydgoskiego z dnia 14 kwietnia 1997 roku.
- Przedmiotem ochrony jest duży obszar torfowiska wysokiego z fragmentami lasu naturalnego: sosnowego boru bagiennego i brzeziny bagiennnej.
- Na terenie zespołu występują rzadkie i chronione gatunki roślin.
- Powierzchnia – 610,28 ha





Formy ochrony przyrody w Nadleśnictwie Runowo

- **Rezerwat „Bagno Głusza„** - powołany został w 2003 roku w celu zachowania ze względów naukowych, przyrodniczych i krajobrazowych cennych środowisk wodnych, bagiennych, łąkowych oraz leśnych stanowiących miejsca lęgów i występowania rzadkich gatunków ptaków, ze znacznym udziałem gatunków zagrożonych w skali krajowej oraz europejskiej. Zajmuje powierzchnię 166,96 ha i położony jest na terenie gminy Koronowo w powiecie bydgoskim.
- **Rezerwat „Wąwelno„** - położony na terenie gminy Sośno w leśnictwie Wąwelno. Rezerwat utworzono celem zachowania ze względów naukowych i dydaktycznych, fragmentu lasu z kilkudziesięcioma okazami starych buków, jesionów i dębów oraz stanowiskiem brekinii. Rezerwat zajmuje niewielkie wzniesienie, leżące na płaskiej równinie morenowej, otoczone częściowo zatorfionymi obniżeniami.
- **Krajeński Park Krajobrazowy** - obszar Parku zajmuje 74 985,60 ha, z czego blisko 8349,59 ha na terenie Nadleśnictwa Runowo. Szczególnym celem ochrony Parku jest ochrona centralnej części regionu Pojezierza Krajeńskiego ze względu na znaczne wartości przyrodnicze, historyczne i kulturowe oraz walory krajobrazowe w celu zachowania i popularyzacji tych wartości w warunkach zrównoważonego rozwoju.
- **Obszar chronionego krajobrazu „Ozów Wielowickich” i „Rynny Jezior Byszewskich”** - obszary chronionego krajobrazu to tereny chronione ze względu na wyróżniający się krajobraz o zróżnicowanych ekosystemach, wartościowe ze względu na możliwość zaspokajania potrzeb związanych z turystyką i wypoczynkiem lub pełnią funkcję korytarzy ekologicznych.





Plan urządzenia lasu – podstawa działalności nadleśnictwa

To kluczowy dokument określający zasady gospodarki leśnej i podstawa naszego działania. Opracowany **na 10 lat**. Obejmuje całe nadleśnictwo, ale indywidualne planowanie dotyczy wydzieleń, czyli kilkuhektarowych, jednolitych fragmentów lasu. Takich wydzieleń jest w Nadleśnictwie Runowo kilka tysięcy.

Plan wykonali specjaliści spoza Lasos Państwowych. Zatwierdził Minister Klimatu i Środowiska.

Plan zawiera opis i ocenę stanu lasu oraz cele, zadania i metody prowadzenia gospodarki leśnej. Proces jego tworzenia i zatwierdzania jest precyzyjnie uregulowany i angażuje różne podmioty oraz społeczeństwo.

W jakim celu wykonujemy plan?

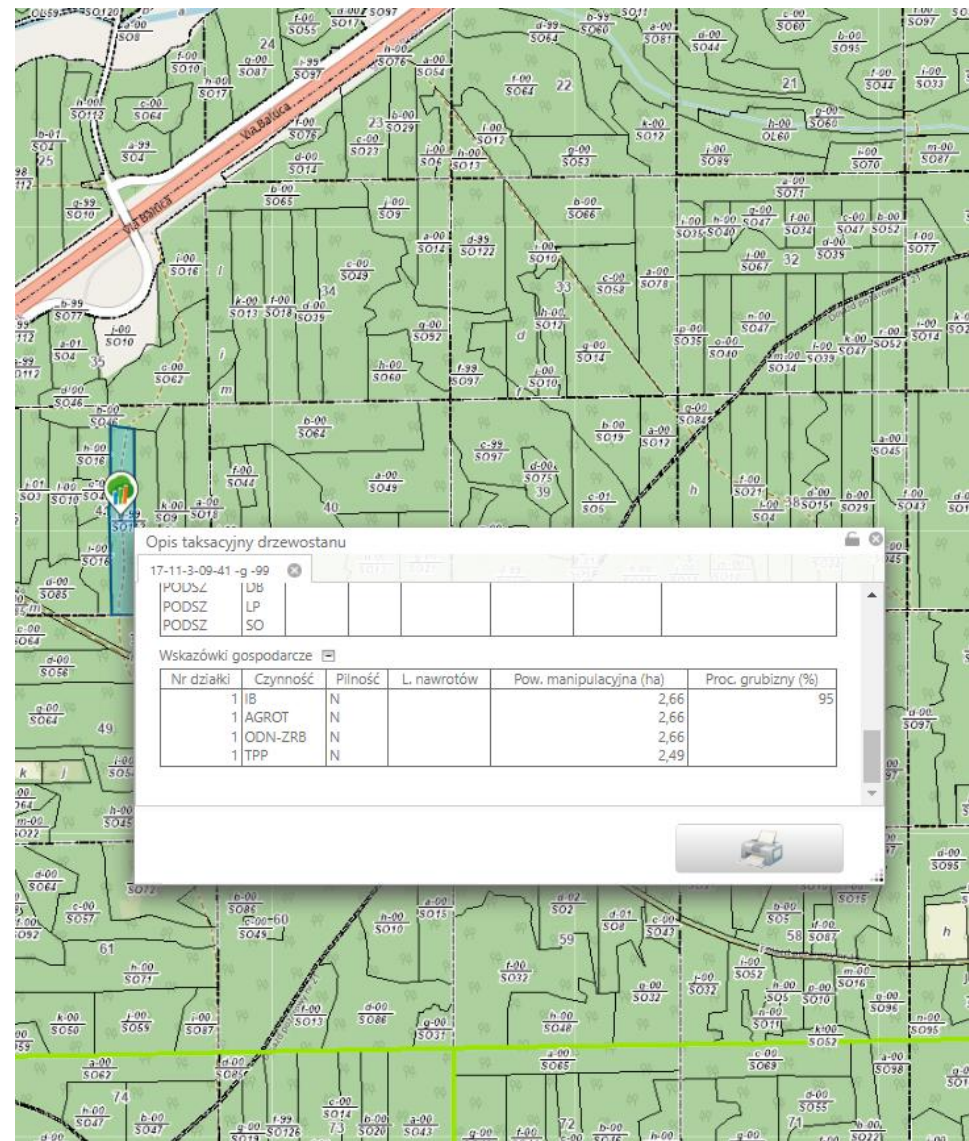
- **Zrównoważone zarządzanie lasami** – zapewnienie równowagi między ochroną przyrody a użytkowaniem lasos
- **Ochrona ekosystemos leśnych** – uwzględnienie obszaros chronionych i działań na rzecz bioróżnorodności
- **Planowanie pozyskania drewna** – określenie, ile drewna można pozyskać, bez naruszania stabilności lasos
- **Dostosowanie gospodarki leśnej do warunkos środowiskowych** – uwzględnienie klimatu, gleby i zasobos wodnych

Plan dostępny dla każdego

- **Działamy transparentnie.** Dlatego przy tworzeniu planu odbywają się konsultacje społeczne. Gotowy plan podlega strategicznej ocenie oddziaływania na środowisku i jest opiniowany przez RDOŚ, IOŚ
- **Każdy ma wgląd do planu.** Plan urządzenia lasu umieszczamy w internetowym BIP. Do pobrania udostępniamy opis nadleśnictwa (elaborat) i program ochrony przyrody <https://www.gov.pl/web/nadleśnictwo-runowo/plan-urządzenia-lasu>
- **Sprawdź, co zaplanowaliśmy w znanym Ci fragmencie lasu.** Treść planu trafia także do Banku Danych o Lasach (bdl.lasy.gov.pl). Tutaj każdy może zapoznać się z charakterystyką wybranego wydzielenia leśnego i sprawdzić, jakie prace będziemy prowadzić w tym fragmencie lasu



Bank Danych
o Lasach



Lokalny zespół współpracy

Zespół Lokalnej Współpracy jest organem doradczym i opiniodawczym w sprawach związanych z rozpoznaniem potrzeb i oczekiwań lokalnych społeczności w zakresie funkcji społecznej lasu, wyznaczeniem zasięgu obszarów o zwiększonej funkcji społecznej, propagowaniem informacji o zrównoważonej wielofunkcyjnej gospodarce leśnej, kształtowaniem świadomości przyrodniczej (ekologicznej) społeczeństwa oraz poprawą dialogu społecznego.

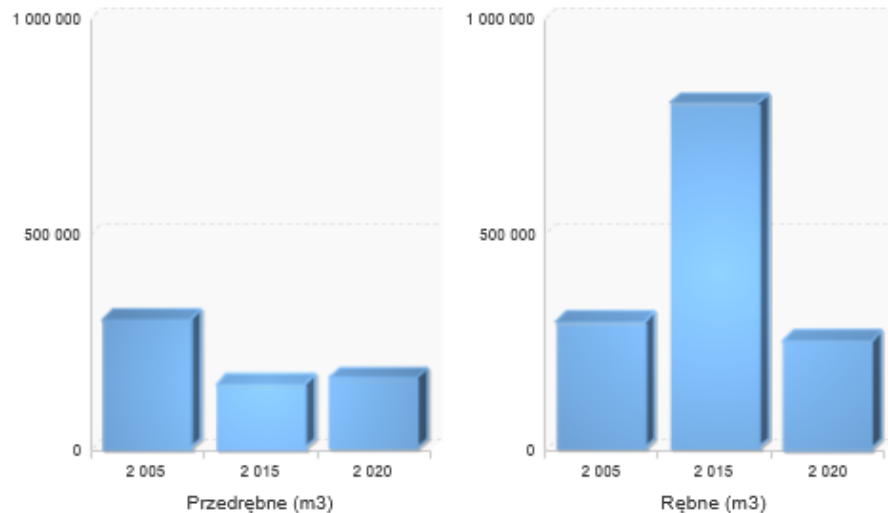
Na ostatnim spotkaniu podsumowano działalność nadleśnictwa w 2025 roku, obejmujące najważniejsze działania z zakresu gospodarki leśnej, ochrony przyrody, udostępniania lasów oraz działań realizowanych z udziałem samorządów i lokalnych partnerów.



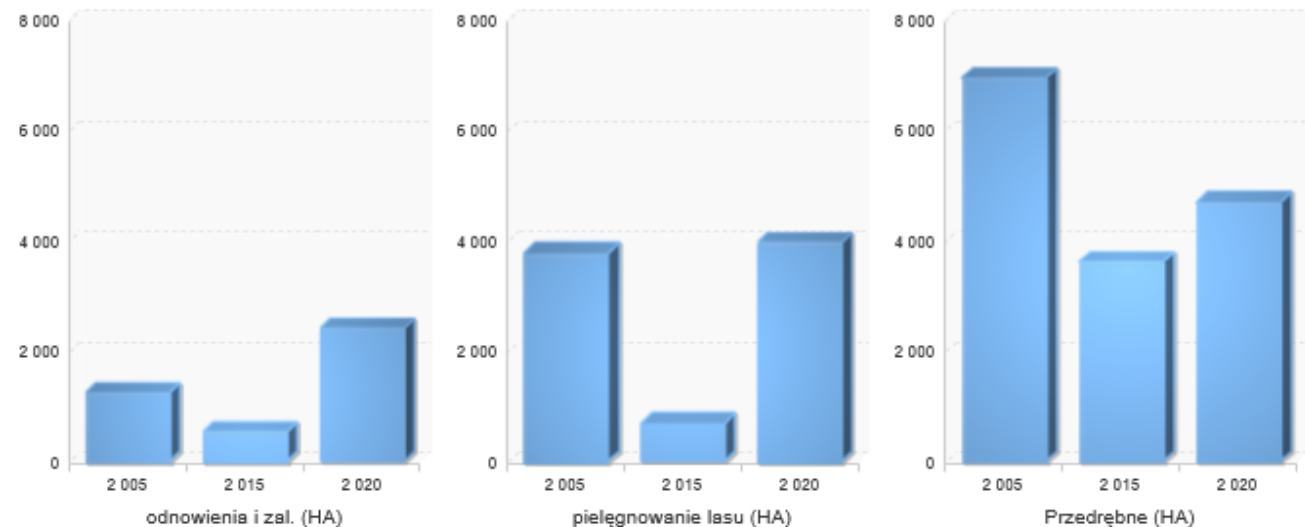
Rozmiar zadań zapisanych w planie urządzenia lasu na lata 2020-2029

etat miąższościowy użytków rębnych (m3)	249 296
etat powierzchniowy cięć w użytkowaniu przedrębnym (ha)	4 677,78
szacunkowe pozyskanie w użytkowaniu przedrębnym (m3)	164 000
projektowana powierzchnia zalesień i odnowień (ha)	2 406,18
projektowana powierzchni pielęgnowania lasu (ha)	3 967,33

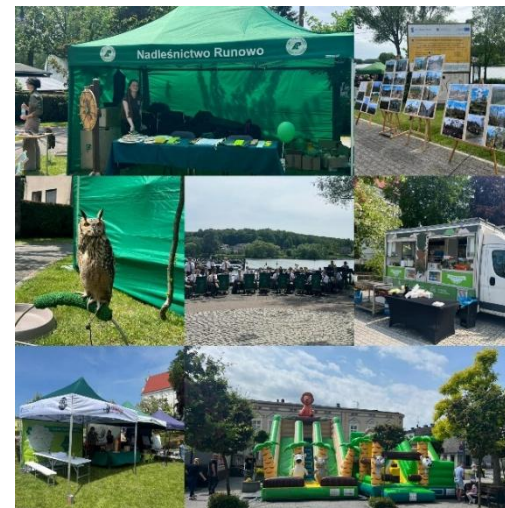
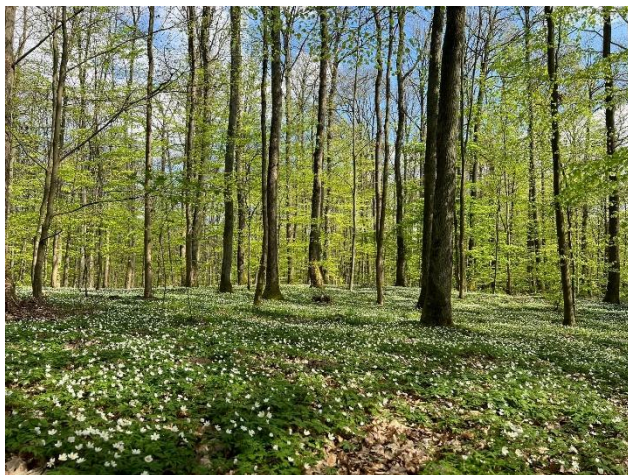
ETAT MIĄŻSZOŚCIOWY W KOLEJNYCH PLANACH UL



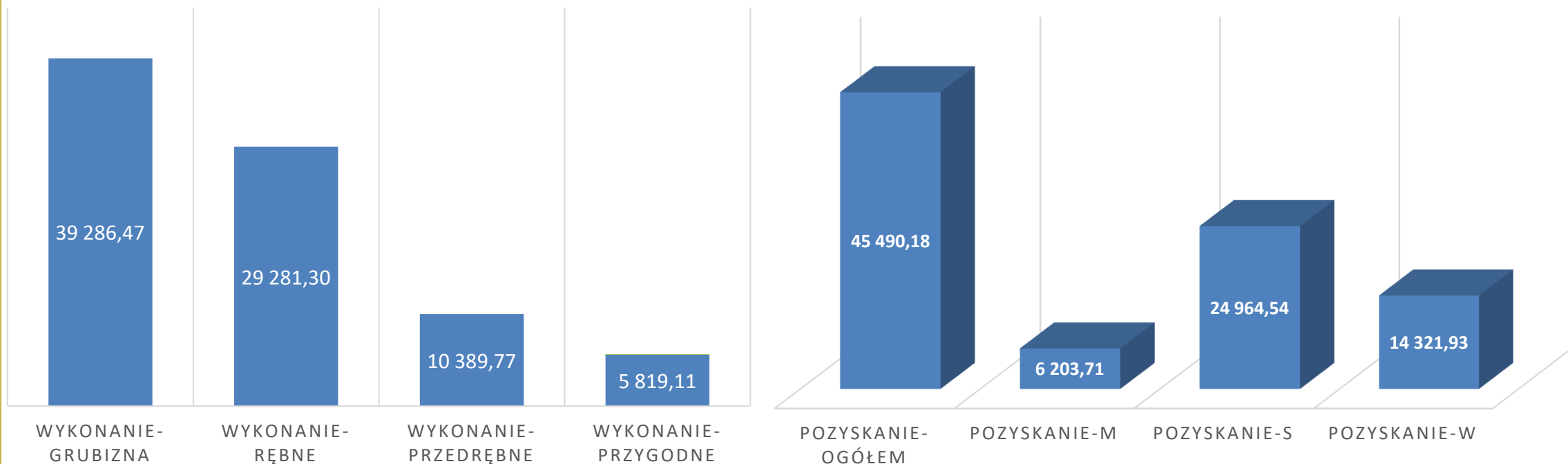
ROZMIAR POWIERZCHNIOWY ZADAŃ W KOLEJNYCH PLANACH UL



Część II – podsumowanie roku 2025 w Nadleśnictwie Runowo



Pozyskanie drewna



Drewno wielkowymiarowe – drewno o średnicy powyżej 14 cm w cieńszym końcu (bez kory) – używane głównie do produkcji desek, mebli oraz konstrukcji budowlanych.

Drewno średniowymiarowe – drewno o średnicy od 5 cm w cieńszym końcu (bez kory) - wykorzystywane głównie do produkcji papieru, celulozy, słupków oraz drobnych elementów architektury.

Drewno małowymiarowe – drewno o średnica do 5 cm w cieńszym końcu (bez kory) – wykorzystywane głównie do celów opałowych.



Pozyskanie drewna

Pozyskanie drewna	Rębne	Przedrębne	Przygodne	Suma:
Gmina Mrocza	6577,59	1771,24	485,5	8834,33
Gmina Sępólno Krajeńskie	3961,94	1771,30	1035,5	6768,29
Gmina Sośno	5693,60	3150,68	1422,20	10266,48
Gmina Koronowo			3,78	3,78
Gmina Więcbork	12466,80	3611,84	2724,85	18803,49
Gmina Sicienko	581,37	84,71	147,73	813,81
Suma:	2 9281,30	10 389,77	5 819,11	45 490,18

Sortymenty	M	S	W	Suma:
Gmina Mrocza	1223,37	5099,77	2511,19	8834,33
Gmina Sępólno Krajeńskie	627,61	4206,63	1934,05	6768,29
Gmina Sośno	1943,87	6166,84	2155,77	10266,48
Gmina Koronowo	3,78			3,78
Gmina Więcbork	2288,25	9000,38	7514,86	18803,49
Gmina Sicienko	116,83	490,92	206,06	813,81
Suma:	6 203,71	24 964,54	14 321,93	45 490,18

DREWNO OPAŁOWE		pozyskanie (m3)	Cena średnia (zł)	Cena min. (zł)	Cena Max. (zł)
M2	gałęziówka	6203,71	23,24	10	39
S4	wałki opałowe	6271,58	130,70	40	160



Submisja drewna szczególnego





Partnerzy gospodarczy - usługobiorcy

W 2025 roku Nadleśnictwo Runowo zleciło wykonanie prac leśnych za łączną kwotę 8 968 094,65 zł. Na rok 2025 podpisano umowy na wszystkie ogłoszone pakiety prac.

Umowa	Data zawarcia	Data realizacji	WYKONAWCA (ZAKŁAD USŁUG LEŚNYCH)	ORGANIZACJA (w przypadku KONSORCJUM Lider/członkowie, w przypadku FIRMY - Wykonawca/Podwykonawcy)	Pakiety
PN.2.2024	2023-12-29	2024-12-31	ZAKŁAD USŁUG LEŚNYCH Nowicki Janusz	Wykonawca - ZAKŁAD USŁUG LEŚNYCH Nowicki Janusz	2
PN.3.2024	2023-12-29	2024-12-31	PRZEDSIĘBIORSTWO LEŚNE Wojciech Szczotka	Wykonawca - PRZEDSIĘBIORSTWO LEŚNE Wojciech Szczotka	3
PN.6.2024	2023-12-29	2024-12-31	ZAKŁAD USŁUG LEŚNYCH Wojciech Dryll	Wykonawca - ZAKŁAD USŁUG LEŚNYCH Wojciech Dryll	6
PN.5.2024	2024-01-04	2024-12-31	PRZEDS. USŁUG. LEŚNO-TARTACZN. Adrian Kwaśniewski	Wykonawca - PRZEDS. USŁUG. LEŚNO-TARTACZN. Adrian Kwaśniewski	5
PN.7.2024	2024-01-16	2024-12-31	ZAKŁAD USŁUG LEŚNYCH Leks Krzysztof	Wykonawca - ZAKŁAD USŁUG LEŚNYCH Leks Krzysztof	7
PN.10.2024	2024-01-17	2024-12-31	PRZEDSIĘBIORSTWO WIELOBRANŻOWE TAXUS Krzysztof Zieliński	Wykonawca - PRZEDSIĘBIORSTWO WIELOBRANŻOWE TAXUS Krzysztof Zieliński	10
PN.4.2024	2024-01-17	2024-12-31	PRZEDSIĘBIORSTWO WIELOBRANŻOWE TAXUS Krzysztof Zieliński	Wykonawca - PRZEDSIĘBIORSTWO WIELOBRANŻOWE TAXUS Krzysztof Zieliński	4
PN.9.2024	2024-01-22	2024-12-31	PRZEDSIĘBIORSTWO WIELOBRANŻOWE TAXUS Krzysztof Zieliński	Wykonawca - PRZEDSIĘBIORSTWO WIELOBRANŻOWE TAXUS Krzysztof Zieliński	9
PN.8.2024	2024-01-30	2024-12-31	PPHU PATRIANS EWA	Wykonawca - PPHU PATRIANS EWA	8
PN.1.2024	2024-02-13	2024-12-31	F.U.H. MICHAŁ ORZŁOWSKI	Wykonawca - F.U.H. MICHAŁ ORZŁOWSKI	1
S.270.2.9.2024	2024-07-10	2024-09-30	PRZEDSIĘBIORSTWO LEŚNE Wojciech Szczotka	Wykonawca - PRZEDSIĘBIORSTWO LEŚNE Wojciech Szczotka	

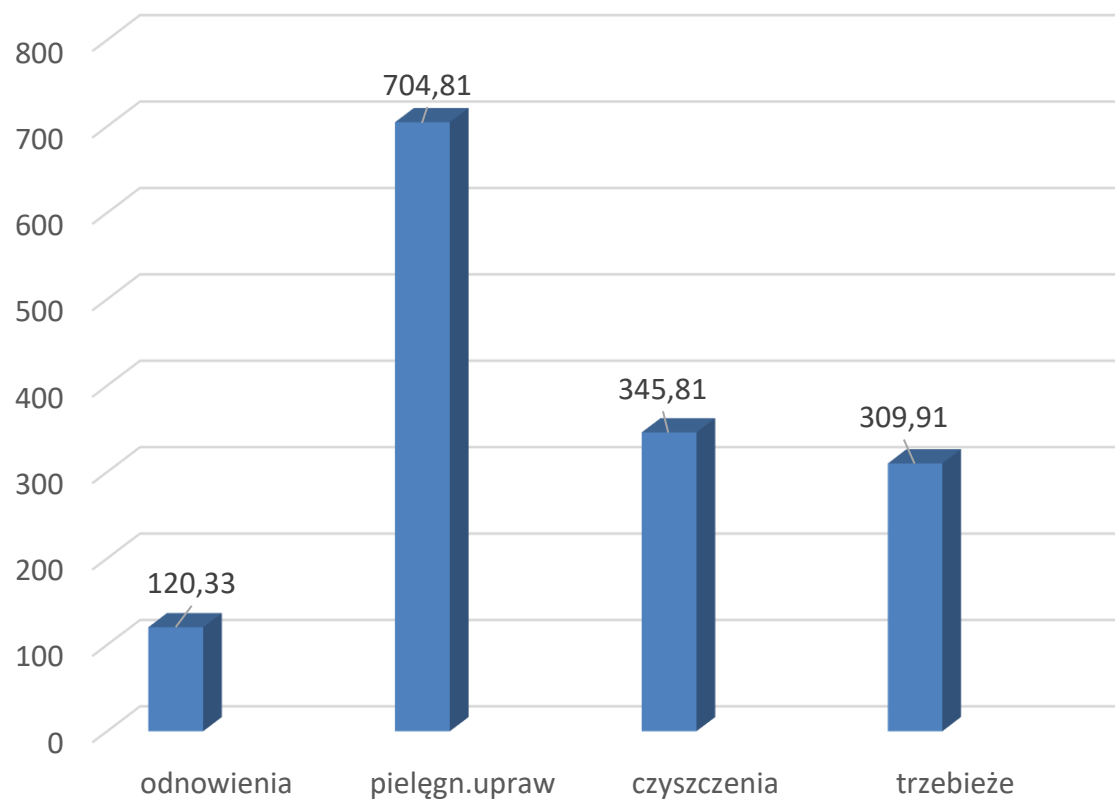


Partnerzy gospodarczy – nabywcy drewna

W 2025 roku w ramach umów sprzedano ponad 35 tys. m³ drewna dla 173 klientów. W ramach sprzedaży detalicznej sprzedano 10 050,89 m³ drewna.

Główni odbiorcy drewna	Miejscowość
MM KWIDZYN sp.z o.o.	Kwidzyn
PLWD SP. Z O.O.	Świecie
"ZULIT" PPHU Roman Jopek	Witrogoszcz - Osada
STEICO SP. Z O.O.	Czarnków
SPRZEDAŻ DREWNA Dawid Kornowski	Śmiłowo
DREW-PAL Adam Bembnista	Gorzeń
KATARZYNA MILCZEK	Jeżewo
P.P.D. "POLTAREX" SP. Z O.O.	Lębork
USŁUGI REMONTOWO-WYKOŃCZENIOWE "LUX-BUD" Łukasz Tyde	Choceń
PRZEDS.PRODUKC.HANDL.USŁUG.S.C Wioletta i Leszek Ziemińscy	Sępólno Krajeńskie
PRUS DARIA PPUH "TOP-PAL"	Jadowniki Rycerskie 38B
ZAKŁAD OGÓLNO-BUDOWLAN Y SYLBUD Sylwester Cieciewicz	Teresin
DHT OSIEWICZ Krzysztof	Koszkowo
MROCZA TIMBER BIS Patrycja Michalska	Mrocza
FABRYKA WYR. Z DR. FAGUS S.C. MATEUSZ I KACPER ZIEMIŃSCY	Sępólno Krajeńskie
MRGARDEN SPÓŁKA Z O. O.	Zielona Góra
JVN - AGRI SP. Z O.O.	Żurawiniec
USŁUGI TRANSPORTOWE TRANS-DREW Tomasz Klawikowski	Linia

Hodowla lasu – powierzchnia wykonanych zabiegów





Hodowla lasu – powierzchnia wykonanych zabiegów

HODOWLA LASU	Odnowienia	Pielęgnowanie upraw	Czyszczenia	Trzebieże	Zalesienia	Suma:
	HA	HA	HA	HA	HA	HA
Gmina Mroczka	19,00	204,81	77,58	55,44		356,83
Gmina Sępólno Krajńskie	17,09	72,35	37,36	52,79	0,12	179,71
Gmina Sośno	21,48	234,19	84,85	124,96	0,71	466,19
Gmina Koronowo	0,00	6,51				6,51
Gmina Więcbork	60,18	123,1	146,02	75,04	4,91	409,25
Gmina Sicienka	2,58	63,85		1,68		68,11
Suma:	120,33	704,81	345,81	309,91	5,74	1486,60

Hodowla lasu – szkółkarstwo

POWIERZCHNIA SZKÓŁKI LEŚNEJ		
ogółem	786	ar
produkcyjna	628,15	ar
pod sadzonką	343,80	ar
ugory	284,35	ar
PRODUKCJA W ROKU 2025		
Gatunki iglaste		
sosna	11	ar
świerk	2,8	ar
jodła	2	ar
Liściaste		
dąb szypułkowy	155	ar
dąb bezszypułkowy	81	ar
buk pospolity	48,3	ar
brzoza brodawkowata	1	ar
olsza czarna	1	ar
grab pospolity	2,9	ar
klon jawor	12,9	ar
klon pospolity	7,5	ar
lipa drobnolistna	6,5	ar
lipa szerokolistna	0,2	ar
wiąz szypułkowy	3	ar
czereśnia ptasia	0,9	ar
jesion wyniosły	0	ar
pozostałe liściaste	2,95	ar
krzewy	0,75	ar





Ochrona lasu

Sytuacja sanitarna i zdrowotna lasos zarządzanych przez Nadleśnictwo Runowo prezentuje się dobrze i w ostatnich latach uległa znacznej poprawie. Działania mające na celu utrzymanie zasobos przyrodniczych w jak najlepszym stanie były nadrzędnym celem po wystąpieniu nawałnicy w 2017 roku. Obecnie większość odnotowywanych szkosd związana jest z przymrozkami, szczególnie późne wiosenne mają wpływ na kondycje tysięcy ha upraw odnowionych po nawałnicy. Ponadto Nadleśnictwo Runowo stale monitoruje poziom zagrozenia ze strony szkodnikosw wtórnych jak: kornik drukarz, kornik modrzewiowiec, kornik ostrozębny. Systematyczne działania i profilaktyka w ochronie lasu doprowadziła do ograniczenia występowania wcześniej wymienionych owados

stwierdzone zagrożenie ze strony patogenosw drzew (ha)	DRZEWO STANY, ABIOTYCZNE DO 20 LAT	DRZEWOSTANY, ABIOTYCZNE POWYŻEJ 20 LAT	DRZEWOSTANY, PATOGENY DO 20 LAT		DRZEWOSTANY, PATOGENY POWYŻEJ 20 LAT		SZKODY OD ZWIERZYNY				SZKÓŁKI, ABIOTYCZNE	SZKÓŁKI, BEZKRĘGOWCE	SZKÓŁKI, PATOGENY			Suma:	
	ZMROŻENIA, ZWARZENIA	ZMROŻENIA, ZWARZENIA	ZAMIERANIE JESIONU	ZAMIERANIE OLSZY	ZAMIERANIE JESIONU	ZAMIERANIE OLSZY	BÓBR	DANIEL	JELEŃ	SARNA	ZMROŻEN	CHR.PĘD	MAĆ.DĘB	OSU.SOS	PZG.IGL		PZG.LIŚ
Gmina Mrocza	295,11				10,56	27,19	0,90		55,39	18,50							407,65
Gmina Sępólno Krajeńskie	35,30	13,47	0,20		0,74		1,66	1,45	0,52								53,34
Gmina Sošno	274,59	17,73	0,87		4,09		10,49		29,02	55,91							392,70
Gmina Koronowo	6,48					2,70				6,34							15,52
Gmina Więcbork	157,33	79,33		3,49	9,13	10,44	13,80	9,55	24,32	5,41							312,10
Gmina Sicienko	84,63								29,70	12,79							127,12
Suma:	854,82	110,53	1,07	3,49	24,52	40,33	26,85	11,00	138,95	98,95	0,36	0,10	2,36	0,11	0,06	0,19	1 313,69



Ochrona lasu

Pozyskanie przygodne odnotowane w 2025 roku w większości wynikało z usuwania rozproszonych szkód od wiatru, usuwania drzew stwarzających zagrożenie dla bezpieczeństwa publicznego oraz dbania o stan sanitarny lasów. Największe pozyskanie przygodne odnotowane w Gminie Więcbork wynika z intensyfikacji prac związanych z pozyskaniem drewna w tym regionie.

GMINA	Rębnie sanitarne	Pozyskanie kłeszkowe	Pozyskanie Przygodne	Razem
Gmina Mrocza	0	0	485,50	485,50
Gmina Sępólno Krajńskie	0	0	1035,05	1035,05
Gmina Sośno	0	0	1422,20	1422,20
Gmina Koronowo	0	0	3,78	3,78
Gmina Więcbork	0	0	2724,85	2724,85
Gmina Sicienko	0	0	147,73	147,73
Nadleśnictwo Runowo	0	0	5833,59	5833,59



Ochrona lasu

Ochrona przed zwierzyną związana jest z gradzeniem upraw, stosowaniem repelentów i wykładaniem drzew zgryzowych. Ograniczanie liczebności populacji szkodliwych owadów realizowane jest przez zwiększone wykładanie pułapek, usuwanie posuszu oraz spalanie pozostałości po pozyskaniu. Zbiór materiałów prognostycznych służy do oceny i prognozowania zagrożenia ze strony szkodliwych owadów. Nadleśnictwo Runowo od wielu lat do ochrony lasów stosuje integrowane metody ochrony lasu, dzięki czemu negatywne oddziaływanie na środowisko przyrodnicze jest minimalizowane.

OCHRONA LASU	Ochrona przed zwierzyną	Zbiór materiałów prognostycznych	Zbiór materiałów prognostycznych
	HA	HA	SZT
Gmina Mrocza	81,96	18,00	
Gmina Sępólno Krajeńskie	31,94	0,22	4,00
Gmina Sośno	88,32	4,26	51,00
Gmina Koronowo			
Gmina Więcbork	90,65	11,83	25,00
Gmina Sicienko	10,49	5,52	
Przypisane do poziomu nadleśnictwa	123,52		57,00
Suma:	426,88	39,83	137,00



Ochrona lasu – usuwanie śmieci

W 2025 roku na terenie Nadleśnictwa Runowo usunięto 28,5 m³ śmieci z lasu za kwotę 15 705 zł. Ponadto odbyły się liczne akcje gdzie uczestnicy społecznie pomagali w sprzątnięciu lasów.





Ochrona przeciwpożarowa lasu

- III Kategoria zagrożenia pożarowego lasu
- Rocznie na ochronę przeciwpożarową lasu Nadleśnictwo Runowo przeznaczają od 200 do 300 tys. zł
- Średnio 1 pożar lasu rocznie
- Wzrost zagrożenia pożarowego na terenach dotkniętych klęską i związany z tym rozwój infrastruktury przeciwpożarowej
- 29 dojazdów pożarowych o łącznej długości blisko 67 km
- 8 punktów czerpania wody (7 naturalnych, 1 hydrant)
- 1 baza sprzętu





Ochrona przyrody

- W 2025 roku Nadleśnictwo Runowo podjęło intensywne działania mające na celu zgłoszenie do uchwalenia nowych pomników przyrody - zgłoszono 4 drzewa w gminie Więcbork. W przyszłości zgłaszane będą kolejne drzewa spełniające wymagania. Ponadto w ostatnich latach na skutek intensywnych prac udało się uaktualnić stan prawny istniejących form ochrony przyrody.
- Udało się również ustalić strefę ochronny ostoi bielika na terenie gminy Mrocza, a także bociana czarnego na terenie gminy Sępólno Krajeńskie. Warto tutaj podkreślić, że pracownicy Nadleśnictwa Runowo prowadzą stały monitoring form ochrony przyrody oraz dbają o jak najlepszy rozwój różnorodności przyrodniczej.

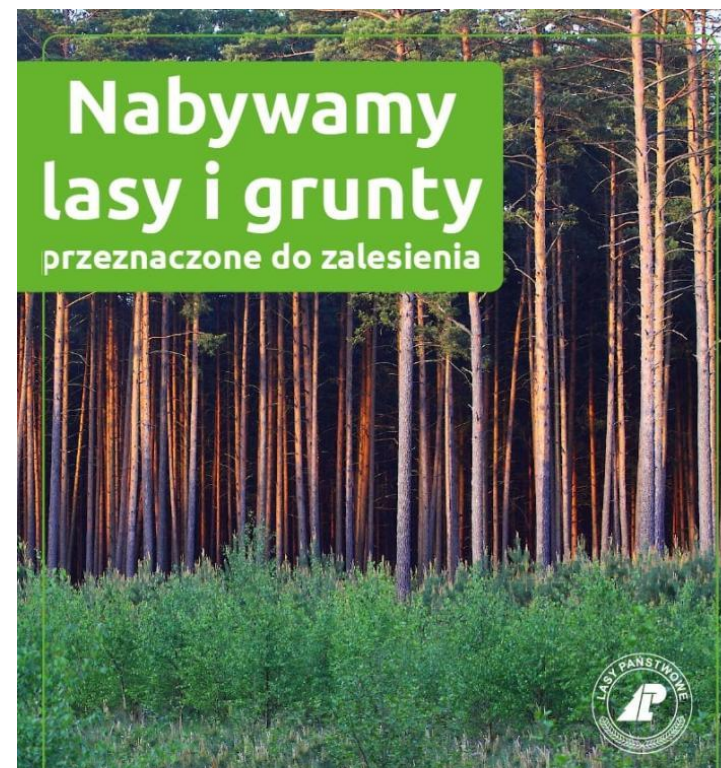




Stan posiadania

W 2025 roku Nadleśnictwo Runowo nabyło łącznie 6,75 ha lasów i gruntów przeznaczonych do zalesienia za kwotę 220 tys. zł.

Gmina	Powierzchnia [ha]
Więcbork	0
Sępólno Krajeńskie	1,37
Sośno	5,38
Mrocza	0
Koronowo	0
Nadleśnictwo	6,75



Lasy Państwowe są zainteresowane nabywaniem lasów i gruntów przeznaczonych do zalesienia

Skontaktuj się z najbliższym nadleśnictwem
www.lasy.gov.pl



Działania na rzecz społeczności lokalnych w 2025 roku

- noc sów – 1 marca
- akcja sprzątnięcia przy jeziorach w leśnictwie Runowo Młyn z udziałem koła wędkarskiego „Borek” – 1 marca
- akcja „Zielona Krew” – 31 marca, 2 czerwca, 3 września, 15 grudnia
- Festiwal Kultury Leśnej – Leśny Dzień Dziecka – 1 czerwca
- VI Turniej Drwali – 15 czerwca
- „Las do góry nogami” – 29 sierpnia
- akcja grzybobranie na terenie nadleśnictwa Runowo – 27 września
- zbiórka mikołajkowa dla mieszkańców Domu dla dzieci w Więcborku
- spotkanie Zespołu Lokalnej Współpracy – 17 grudnia
- choinkobranie – 19 - 22 grudnia na terenie leśnictw Dąbrowice, Komierowo, Wąwelno
- darowizny w kwocie 40 000,00 zł



Działania edukacyjne

- W 2025 roku w zajęciach edukacyjnych organizowanych przez Nadleśnictwo Runowo wzięło udział **548** osób.
- W pogadankach poza szkołą uczestniczyły **72 osoby**.
- W akcjach przeprowadzonych przez Nadleśnictwo („Las do góry nogami”, Turniej Drwali, Festiwal Kultury Leśnej i Leśny Dzień Dziecka, „Chodźmy na grzyby”, oraz II Krajeński Spacer Krajobrazowy) udział wzięło **1330 osób**.

W zajęciach edukacyjnych głównie biorą udział dzieci z przedszkoli i szkół podstawowych, ale są też osoby dorosłe. Zachęcamy do korzystania.

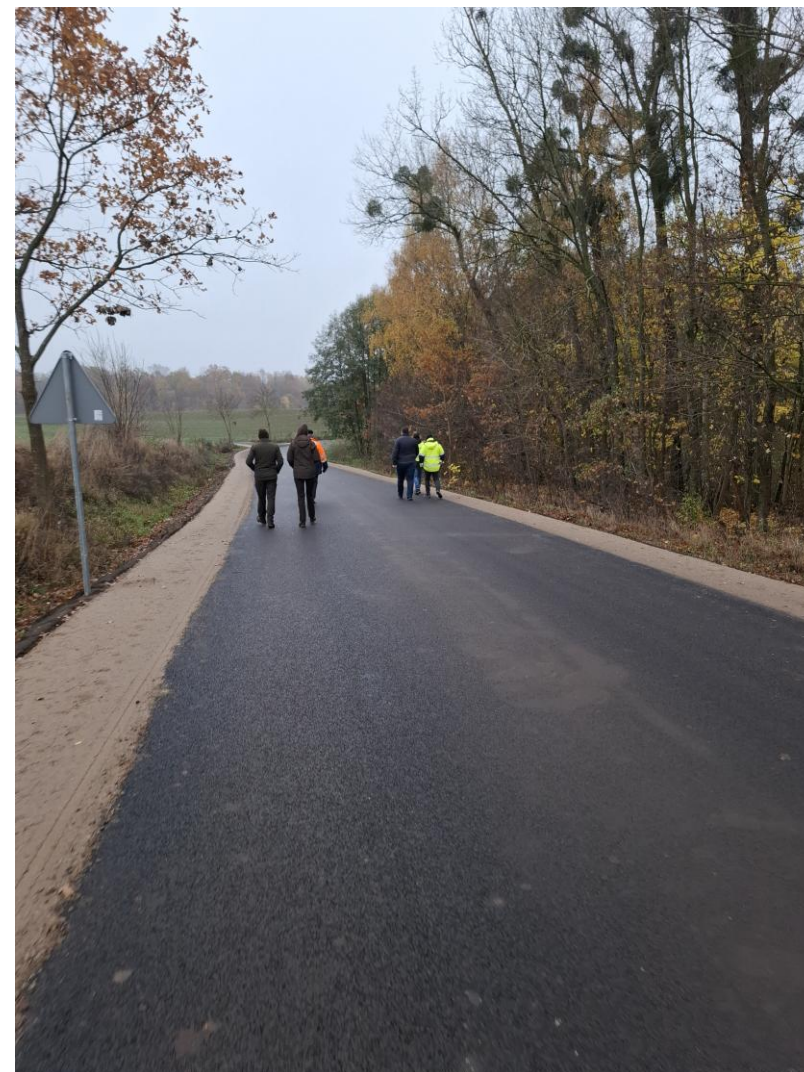




Wspólne inwestycje z JST

Wiadomo nie od dziś, że działając razem możemy zrobić o wiele więcej niż w pojedynkę. Mając to na uwadze chętnie podejmujemy współpracę z różnymi jednostkami samorządów terytorialnych, by wspólnymi siłami zrobić coś dobrego dla naszego regionu i lokalnej społeczności. Przekazanie środków finansowych, w wysokości 50 000,00 zł, pochodzących z Funduszu Leśnego Lasów Państwowych, na remont przepustu i drogi gminnej 020314C na działce nr ewid. 112, obręb ewidencyjny Dębiny oraz remont drogi gminnej publicznej nr 020220C (działki nr ewid. 264/1 obręb Runowo Krajeńskie, 116/3 oraz 220/1, obręb Witunia) relacji Runowo Krajeńskie – Chłopigost.

Jesteśmy częścią tej społeczności, również korzystamy z dróg w regionie więc tym bardziej cieszymy się, że mogliśmy wesprzeć kolejne, ważne dla nas wszystkich przedsięwzięcie.





Wspólne inwestycje z JST

Nazwa przedsięwzięcia	Zarządca drogi	Długość odcinka [m]	Całkowity koszt przedsięwzięcia [zł]	Wkład finansowy N-ctwa [zł]	Wkład finansowy JST [zł]	Data umowy z JST	Data zakończenia robót	Uwagi
Remont przepustu i drogi gminnej 020314C na działce nr ewid. 112, obręb ewidencyjny Dębiny	Gmina Sośno	88	127 264,89 zł	50 000 zł	77 264,89 zł	13.03.2025	30.06.2025	droga gminna, przepust
Remont drogi gminnej publicznej nr 020220C (działki nr ewid. 264/1 obręb Runowo Krajeńskie, 116/3 oraz 220/1, obręb Witunia) relacji Runowo Krajeńskie - Chłopigost	Gmina Więcbork	570	65 000,00 zł	50 000 zł	15 000,00 zł	29.10.2025	28.11.2025	droga gminna



Finanse

- **Przychody – 17 877 721,24 zł**
- **Koszty – 15 948 060,43 zł**
- **Środki z Funduszu Leśnego:**
 - na wyrównywanie niedoborów powstających przy realizacji zadań gospodarki leśnej – 7 392 800,00 zł
 - na plan gospodarowania zasobami wodnymi – 40 200,00 zł
 - na zapobieganie ASF – 11 351,54 zł
 - na mikoryzację sadzonek – 12 259,80 zł
 - na dofinansowanie drogi – 50 000,00 zł
 - na wyrównanie niedoborów powstających przy realizacji zadań dotyczących administracji publicznej – 0 zł
- **Podatki lokalne – 514 967,00 zł**
- **Podatek VAT – 2 493 686,00 zł**

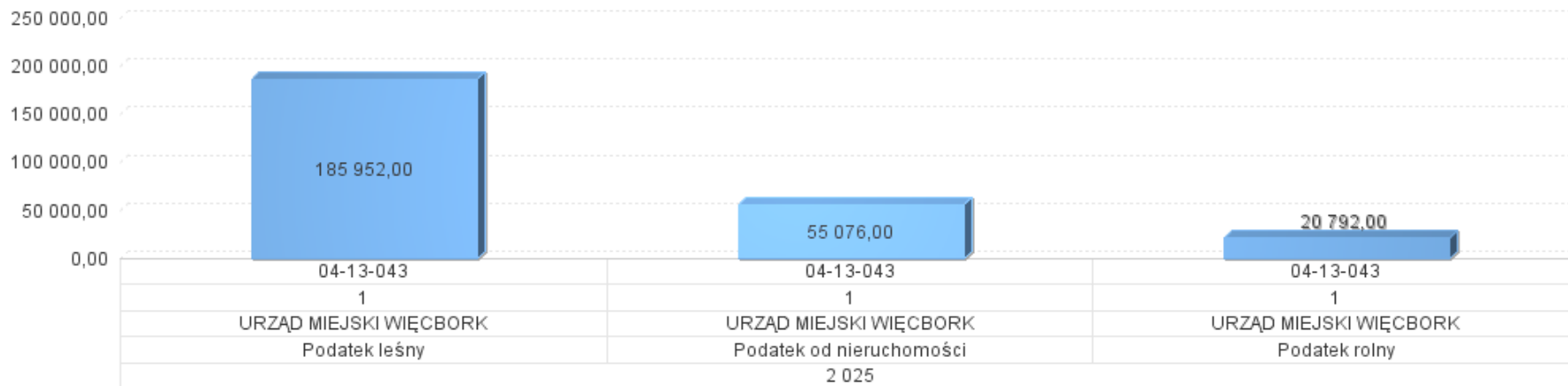


Finanse

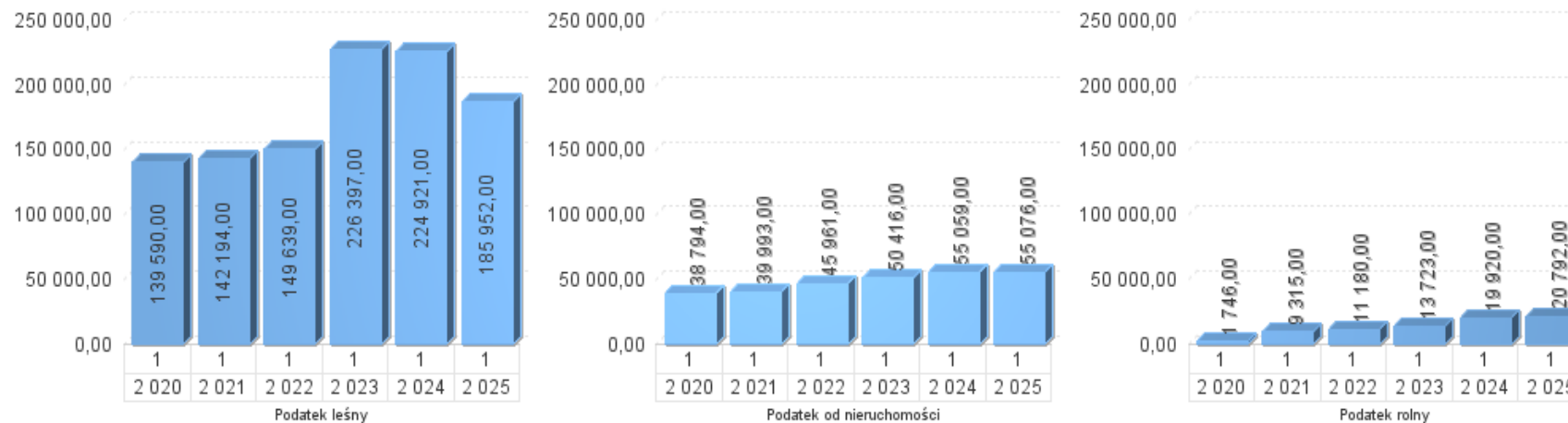
PODATKI LOKALNE - PODATEK LEŚNY, ROLNY I PODATEK OD NIERUCHOMOŚCI	
Nazwa konta/gminy	Wartość podatku (zł)
Rozrachunki z tytułu podatku leśnego	371 371,00
URZĄD GMINY W SICIENKU	
URZĄD GMINY SOŚNO	45 160,00
URZĄD MIEJSKI SĘPÓLNO	72 213,00
URZĄD MIEJSKI KORONOWO	1 750,00
URZĄD MIEJSKI WIĘCBORK	185 952,00
GMINA SICIENKO	6 011,00
URZĄD MIASTA I GMINY MROCZA	60 285,00
Rozrachunki z tytułu podatku od nieruchomości	119 510,00
URZĄD GMINY W SICIENKU	
URZĄD GMINY SOŚNO	24 570,00
URZĄD MIEJSKI SĘPÓLNO	17 634,00
URZĄD MIEJSKI KORONOWO	1 580,00
URZĄD MIEJSKI WIĘCBORK	55 076,00
GMINA SICIENKO	1 129,00
URZĄD MIASTA I GMINY MROCZA	19 521,00
Rozrachunki z tytułu podatku rolnego	24 086,00
URZĄD GMINY SOŚNO	2 113,00
URZĄD MIEJSKI SĘPÓLNO	290,00
URZĄD MIEJSKI KORONOWO	40,00
URZĄD MIEJSKI WIĘCBORK	20 792,00
GMINA SICIENKO	
URZĄD MIASTA I GMINY	851,00

Podatki lokalne – Gmina Więcbork

Podatki lokalne URZĄD MIEJSKI WIĘCBORK

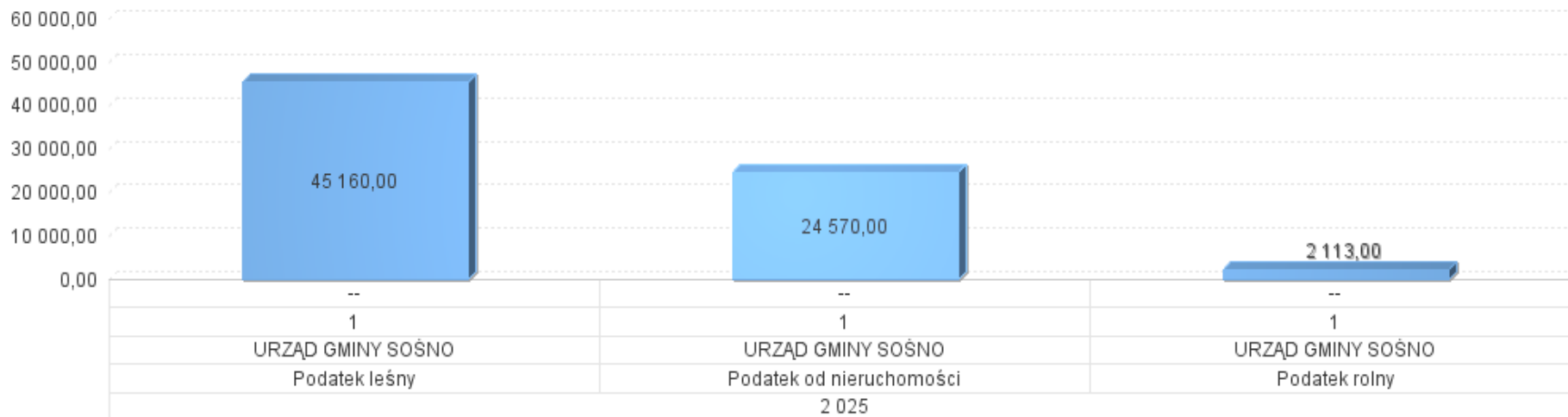


Podatki lokalne URZĄD MIEJSKI WIĘCBORK

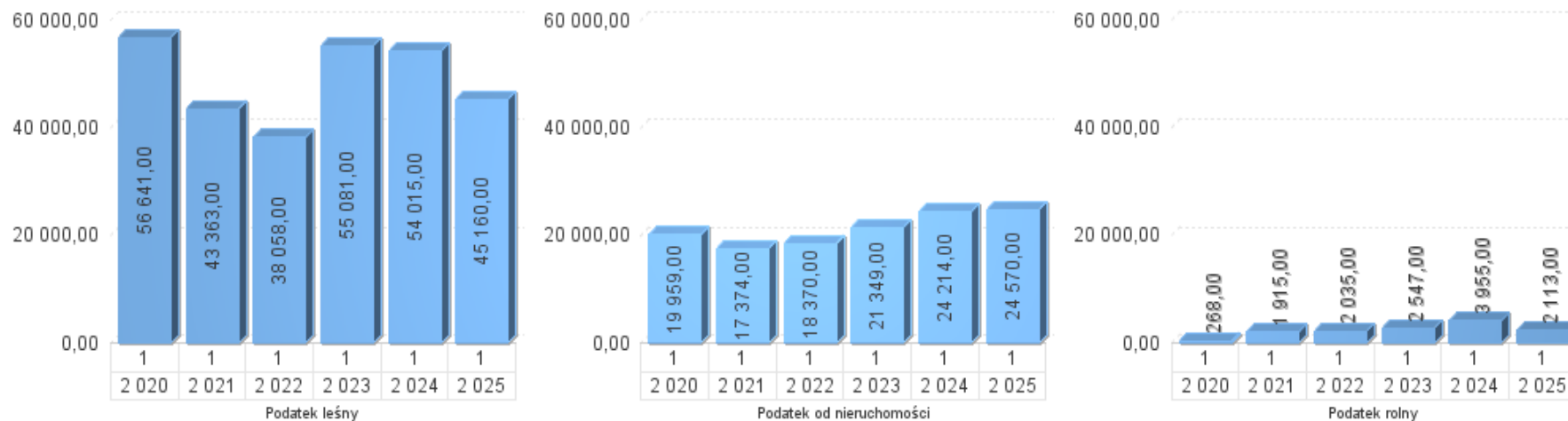


Podatki lokalne – Gmina Sośno

Podatki lokalne URZĄD GMINY SOŚNO



Podatki lokalne URZĄD GMINY SOŚNO

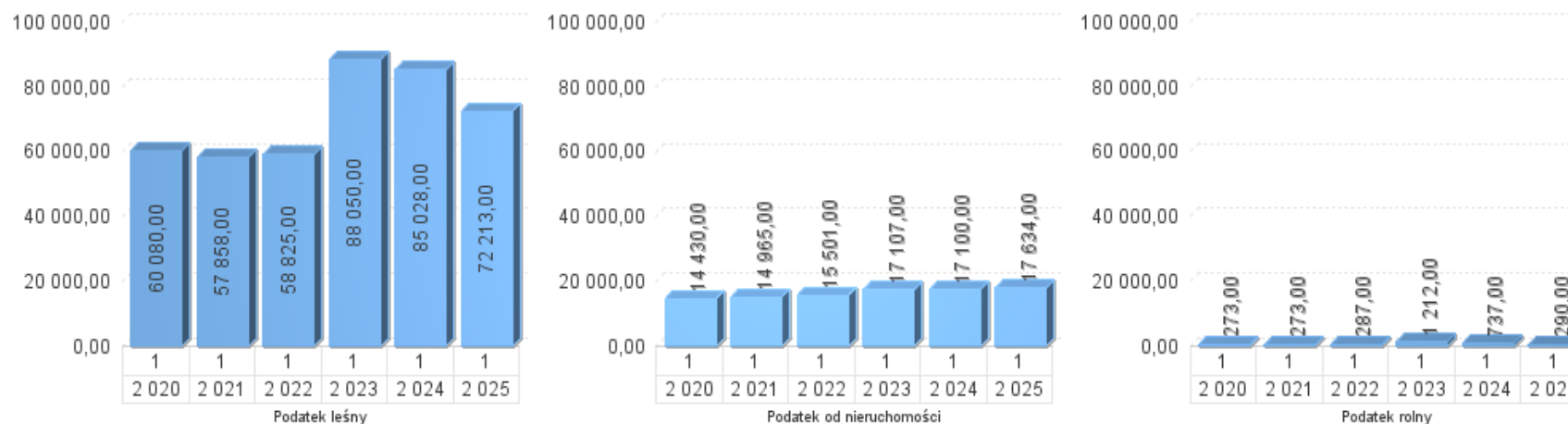


Podatki lokalne – Gmina Sępólno Krajeńskie

Podatki lokalne URZĄD MIEJSKI SĘPÓLNO



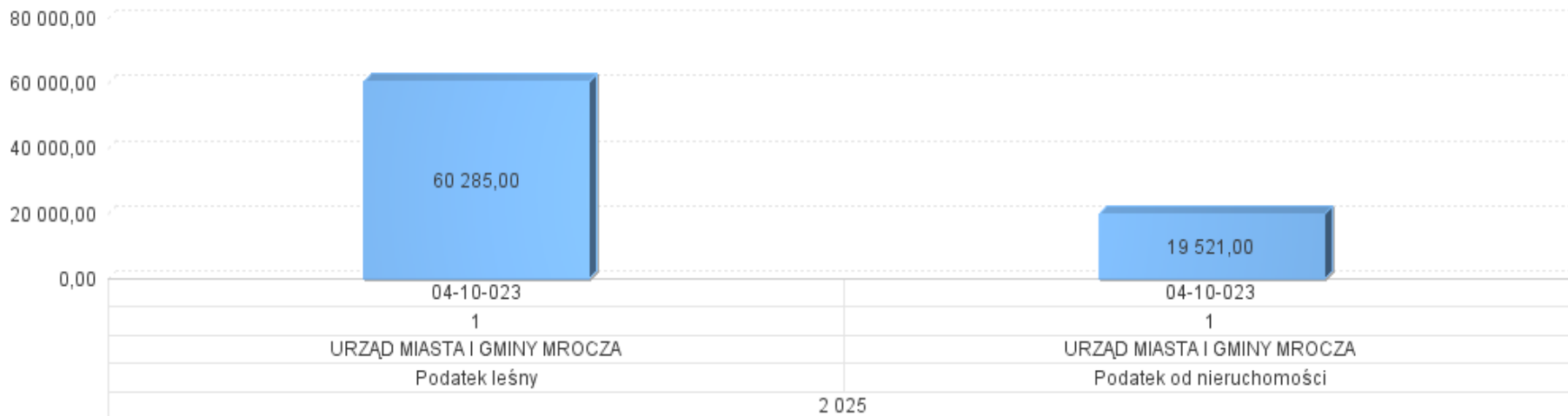
Podatki lokalne URZĄD MIEJSKI SĘPÓLNO



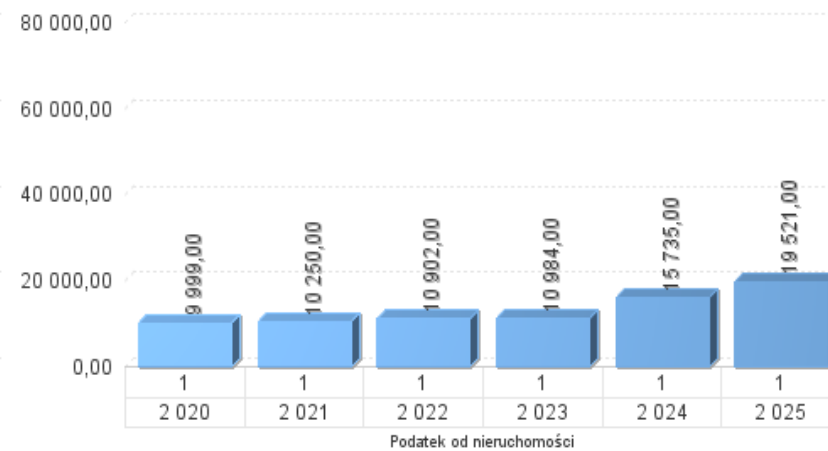
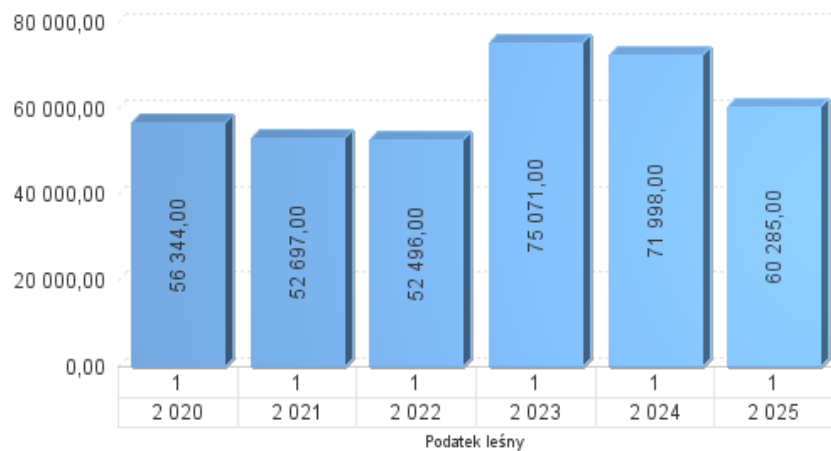


Podatki lokalne – Gmina Mrocza

Podatki lokalne URZĄD MIASTA I GMINY MROCZA

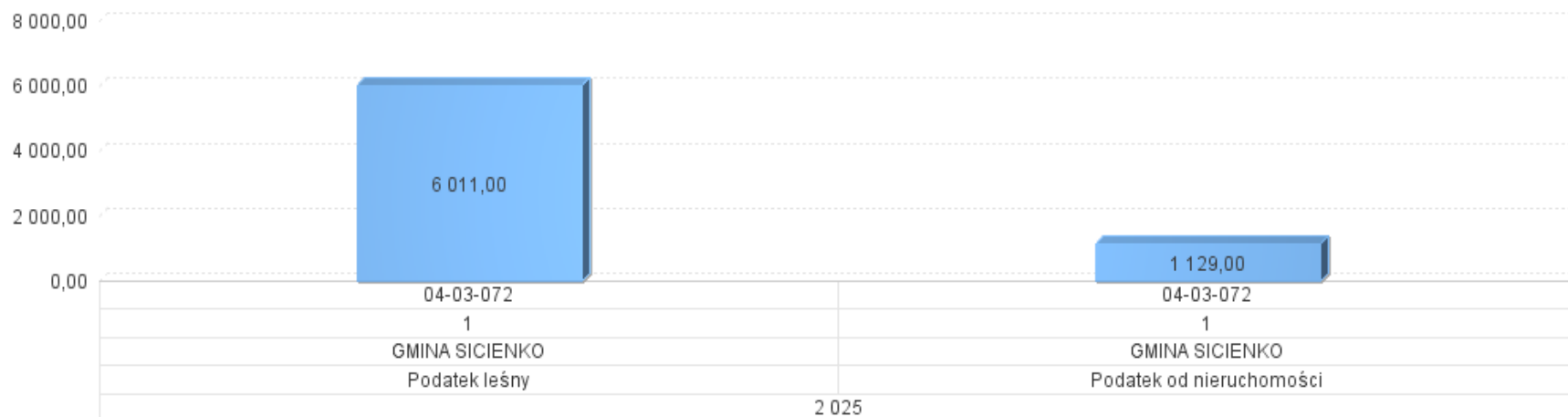


Podatki lokalne URZĄD MIASTA I GMINY MROCZA

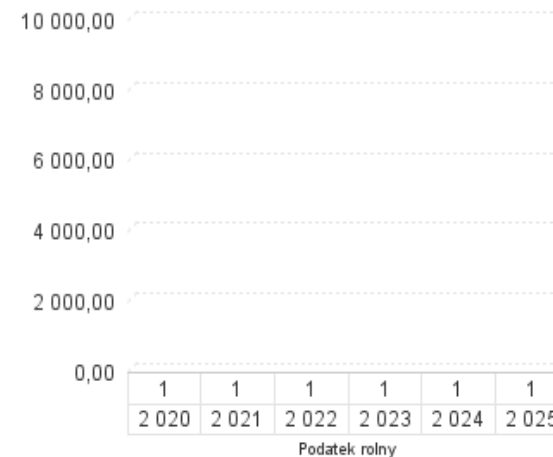
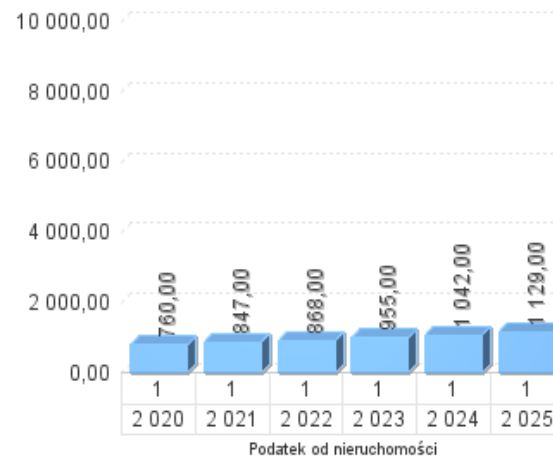
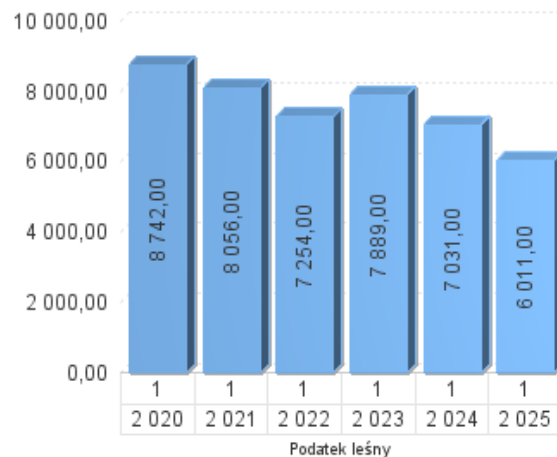


Podatki lokalne – Gmina Sicienko

Podatki lokalne GMINA SICIENKO

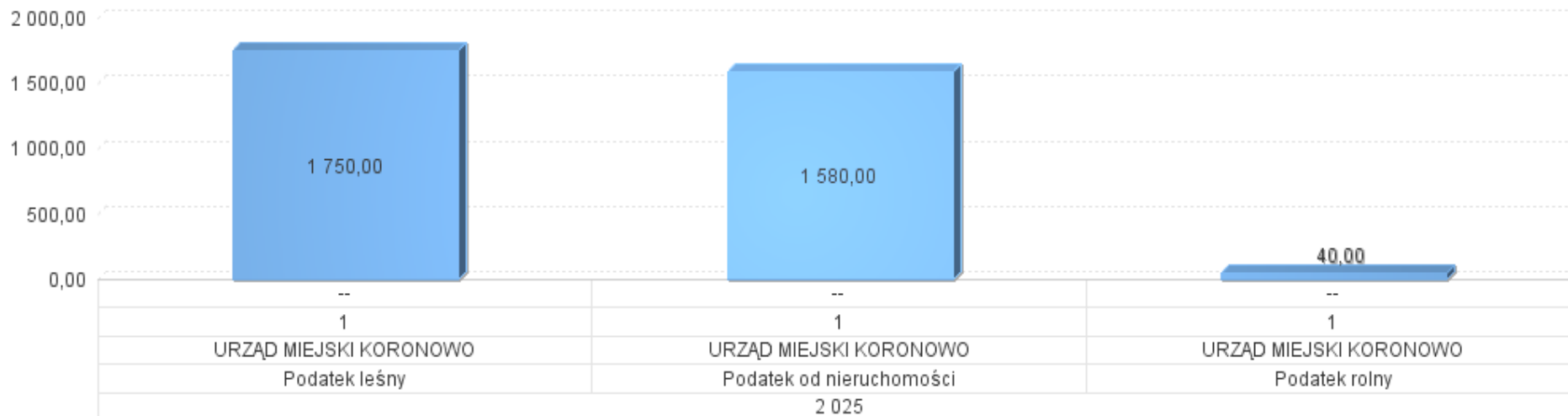


Podatki lokalne GMINA SICIENKO

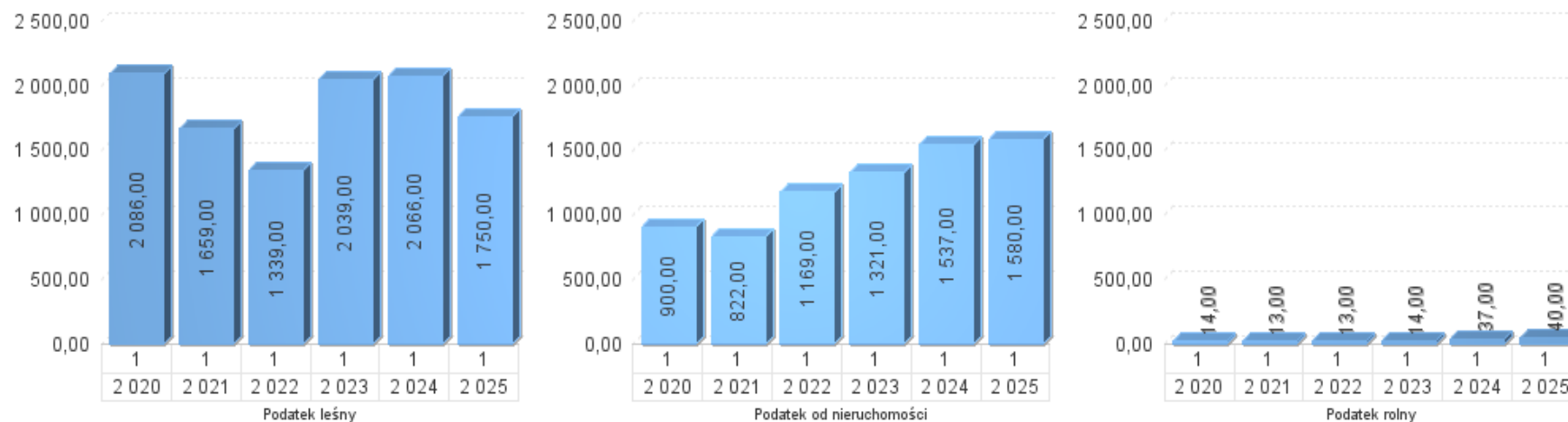


Podatki lokalne – Gmina Koronowo

Podatki lokalne URZĄD MIEJSKI KORONOWO



Podatki lokalne URZĄD MIEJSKI KORONOWO





Część III – plany na 2026 rok

- **Intensyfikacja wykorzystania odnowień naturalnych i siewów**
- **Alternatywne metody odnowienia powierzchni leśnych**
- **Stopniowe odejście od rębni zupełnych**
- **Ochrona siedlisk hydrogenicznych**
- **Pozostawianie gruntów do naturalnej sukcesji**
- **Prowadzenie cięć z zachowaniem cennych walorów krajobrazowych poprzez kształtowanie stref ekotonowych**
- **Realizacja projektów unijnych związanych z ochroną środowiska**
- **Wspólne inwestycje z JST**
- **Rozwój oferty edukacyjnej**
- **Doskonalenie zagospodarowania turystycznego lasów regionu**



Pozyskanie drewna

GMINA	Rębne	Przedrębne	Przygodne	Razem
Gmina Mroczka	4634	2754	896,58	8284,58
Gmina Sępólno Krajńskie	2340	4525	833,11	7698,11
Gmina Sośno	3754	2040	703,14	6497,14
Gmina Koronowo	0	0	0	0
Gmina Więcbork	11545	6035	2133,45	19713,45
Gmina Sicienko	325	27	42,72	394,72
SUMA	22598	15381	4609	42588

GMINA	M	S	W	Razem
Gmina Mroczka	549,26	5242,37	2492,94	8284,58
Gmina Sępólno Krajńskie	478,36	4833,15	2386,60	7698,11
Gmina Sośno	459,13	4468,14	1569,87	6497,14
Gmina Koronowo	0	0	0	0
Gmina Więcbork	1862,97	11763,94	6086,53	19713,45
Gmina Sicienko	37,26	288,39	69,07	394,72
SUMA	3387	26596	12605	42588

Lokalizacja planowanych cięć dostępna jest w siedzibie nadleśnictwa. Zrywka i wywóz drewna prowadzona będzie w sposób jak najmniej uciążliwy dla lokalnej społeczności.



Hodowla lasu

HODOWLA LASU	Odnowienia	Pielęgnowanie upraw	Czyszczenia	Trzebieże	Zalesienia	Suma:
	HA	HA	HA	HA	HA	
Gmina Mrocza	26,08	0,00	87,51	85,09	0,00	198,68
Gmina Sępólno Krajńskie	13,89	0,00	91,06	138,86	1,32	245,13
Gmina Sośno	18,55	0,00	112,49	85,72	11,45	228,21
Gmina Koronowo	0,00	0,00	00,0	0,00	0,00	0,00
Gmina Więcbork	31,70	0,00	87,83	154,69	3,68	277,90
Gmina Sicienko	3,44	0,00	4,22	1,04	0,00	8,70
Do poziomu nadleśnictwa	0,00	595,00	0,00	0,00	0,00	595,00
Suma:	93,66	595,00	383,11	465,40	16,45	1553,62



Planowane wydarzenia w roku 2026

- **24 stycznia – warsztaty z ornitologiem**
- **21 lutego – „Noc Sów”**
- **18 kwietnia – sprzątanie lasu z kołami łowieckimi**
- **24 kwietnia – sprzątanie przy jeziorach z kołem wędkarskim**
- **16 maja – Festyn Rodzinny w Więcborku**
- **20 maja - festyn charytatywny w Mroczy**
- **8 czerwca – „Zielona Krew”**
- **10 czerwca – Festiwal Piosenki Turystycznej**
- **14 czerwca – Turniej Drwali**
- **29 sierpnia – Las do góry nogami**
- **19 września/24 października – spacer z KPK przez „Torfowisko Messy”**
- **14 grudnia– „Zielona Krew”**
- **19/20 grudnia - choinkobranie**



Projekty współfinansowane przez Unię Europejską - Program Fundusze Europejskie na Infrastrukturę, Klimat, Środowisko 2021-2027 (FEnIKS)

- **MRN3 - Kompleksowy projekt adaptacji lasów i leśnictwa do zmian klimatu – mała retencja oraz przeciwdziałanie erozji wodnej na terenach nizinnych – kontynuacja**

Główny cel: Wzmocnienie odporności nizinnych ekosystemów leśnych na zagrożenia związane ze zmianami klimatu, poprzez realizację do końca 2028 roku kompleksowych działań retencyjnych i przeciwoerozyjnych, ukierunkowanych na zapobieganie powstawaniu lub minimalizację negatywnych skutków naturalnych zjawisk oraz procesów klimatycznych, takich jak susze i pożary, powodzie i podtopienia, intensywne lub długotrwałe opady atmosferyczne, ekstremalne przepływy wód w korytach, spływy powierzchniowe, niszczące działanie wód wezbraniowych

- **PPOŻ2 - Kompleksowy projekt adaptacji lasów i leśnictwa do zmian klimatu – zapobieganie, przeciwdziałanie oraz ograniczanie skutków zagrożeń związanych z pożarami lasów**

Główny cel: Poprawa sprawności systemu wczesnego ostrzegania, prognozowania i szybkiego reagowania w sytuacji wystąpienia zagrożeń związanych z pożarami lasów pozostających w zarządzie PGL LP.

- **OPL2 - Razem dla natury – ochrona gatunków i siedlisk na terenach cennych przyrodniczo**

Główny cel: Poprawa stanu ochrony siedlisk przyrodniczych oraz gatunków roślin i zwierząt, występujących na obszarach Natura 2000 i w rezerwach przyrody, leżących na gruntach zarządzanych przez Lasy Państwowe i parki narodowe.





Inwestycje w roku 2025

- **Realizacja III etapu budowy drogi przeciwpożarowej nr 21 w leśnictwie Chłopigost w gminie Więcbork:**

Nr zadania: I22B220-2203
Znak sprawy: S.20.2.2025
Nr drogi pożarowej: 21
Długość: 1559,9 m
Strona umowy: Gmina Więcbork
Wartość przedsięwzięcia: 945 371,85 zł
Nr działek: 167/1, 172/1, 173/3, 1016, 1017

- **Zakup gruntów o powierzchni 6,75 ha.**
- **Budowa agrofarmy fotowoltaicznej na terenie szkółki leśnej.**





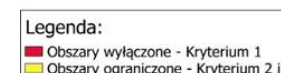
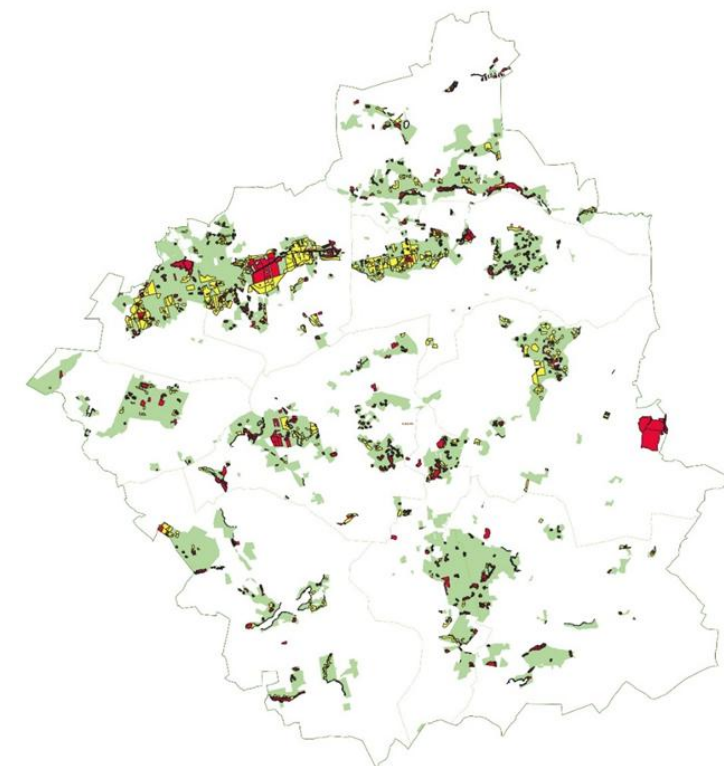
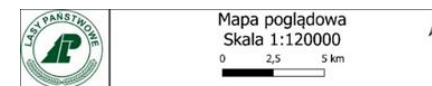
Inwestycje planowane w roku 2026

- **Zakup aparatury do monitoringu poziomu wody.**
- **Zakup gruntów o łącznej powierzchni 40,30 ha za szacowaną kwotę blisko 1 800 000 zł.**
- **Budowa agrofarmy fotowoltaicznej na terenie szkółki leśnej.**
- **Utrzymanie małej retencji renaturalizacji Orli.**
- **Renaturalizacja Bagna Głusza.**
- **Mała retencja na terenie Leśnictwa Wąwelno.**
- **Budowa punktu czerpania wody na terenie leśnictwa Dąbrowice.**
- **Budowa drogi przeciwpożarowej nr 27 na terenie leśnictwa Witosław.**



Wyłączenia gruntów z pozyskania drewna oraz modyfikacja sposobu prowadzenia gospodarki leśnej

Po latach intensywnej pracy nad odnawianiem powierzchni lasów zniszczonych przez nawałnicę, nadszedł czas, aby skupić się również na innych aspektach zarządzania naszymi lasami. Zagospodarowanie zniszczonych powierzchni wymagało od nas ogromnych nakładów sił i środków. W ubiegłym roku, kiedy proces odbudowy został w dużej mierze zakończony, mogliśmy wreszcie skierować swoją uwagę na nowe wyzwania. Jednym z priorytetowych działań stała się ochrona zasobów leśnych, co znalazło odzwierciedlenie w wytypowaniu nowych obszarów chronionych. Wyznaczyliśmy 15% powierzchni zarządzanych przez nas lasów jako obszary, gdzie nie prowadzimy żadnych prac gospodarczych i gdzie wszystkie procesy rozwojowe będą zachodzić w sposób naturalny. To największy procent wyłączeń z gospodarki leśnej na tle wszystkich nadleśnictw Regionalnej Dyrekcji Lasów Państwowych w Toruniu. Te tereny są szczególnie cenne ze względu na swoją bioróżnorodność i znaczenie dla lokalnych ekosystemów. Rozpoczęliśmy również kilka dużych projektów retencji wodnej, które mają na celu zatrzymanie wody w lesie. Działania te pozwalają nie tylko na zachowanie unikalnych siedlisk, ale również na poprawę kondycji całych obszarów leśnych. Bardzo zależy nam na wychodzeniu naprzeciw oczekiwaniom społecznym. Gospodarkę leśną prowadzimy w sposób, który łączy potrzeby społeczeństwa, zapewniając dostęp do drewna, jednocześnie dbając o ochronę przyrody i trwałość lasów. Kolejne lata to czas, w którym nadleśnictwo będzie kontynuować te działania.





Dane adresowe

☎ 52 389 76 08

🏠 52 389 76 07

✉ runowo@torun.lasy.gov.pl

🏠 Runowo Krajeńskie 55
89-421 Runowo Krajeńskie



Konsultant ds. komunikacji społecznej:

Marcin Bujewski

Zastępca Nadleśniczego

733 885 582

marcin.bujewski@torun.lasy.gov.pl

Zachęcamy do współpracy



Zdjęcia – archiwum Nadleśnictwa Runowo
Opracowanie – Marcin Bujewski